

## Назначение основных клавиш

Клавиша ввода Enter<sup>1</sup>. При нажатии на клавишу текст вводится новая строка, а в некоторых случаях дается подтверждающая команда компьютеру. Значение этой клавиши можно перевести «Ввод».

Клавиша Escape<sup>2</sup> используется для отмены текущей операции или выхода из некоторых программ.

Клавиша пробела<sup>3</sup> нужна, чтобы ставить пробелы между словами.

Клавиша Ctrl<sup>4</sup> обычно используется в сочетании с другой клавишей. Удерживание клавиши Ctrl вместе с другой клавишей или несколькими клавишами выполняет какую-либо функцию.

Клавиша Alt<sup>5</sup> похожа на клавишу Ctrl и также используется в комбинации с другими клавишами.

Клавиши со стрелками<sup>6</sup> отвечают за движение курсора по тексту или объекту.

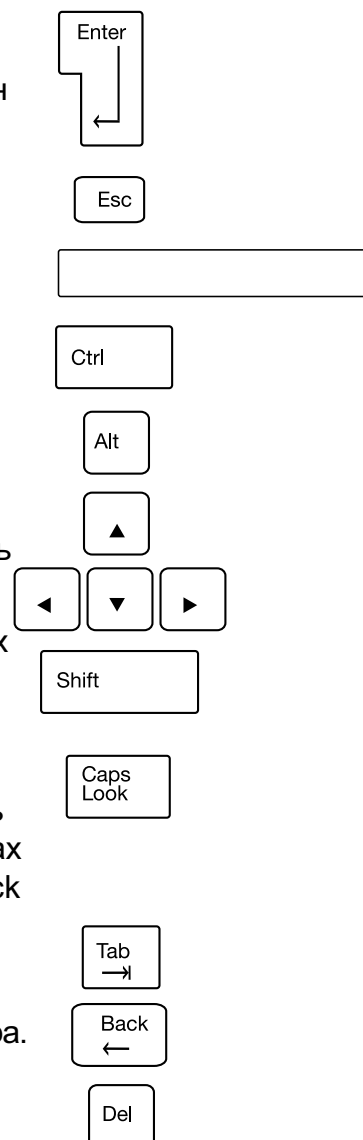
Клавиша Shift<sup>7</sup> используется в основном для набора заглавных букв. Удерживая клавишу Shift, можно также вводить знаки и символы, изображенные над цифрами на цифровых клавишах.

Клавиша Caps Lock<sup>8</sup>. При одном нажатии все буквенные клавиши будут работать в режиме набора заглавных букв. Чтобы отключить Caps Lock, нажмите эту клавишу еще раз. На некоторых клавиатурах имеется специальный световой сигнал – когда клавиша Caps Lock нажата, горит индикатор.

Клавиша Tab<sup>9</sup> задает отступ для абзацев вправо.

Клавиша Backspace<sup>10</sup> удаляет символ непосредственно слева от курсора.

Клавиша Delete<sup>11</sup> удаляет символ непосредственно справа от курсора.



## Сочетания клавиш

- **SHIFT с любой стрелкой** – выделение нескольких элементов в окне или на рабочем столе или текста в документе.
- **CTRL + C** – копирование выделенного фрагмента.
- **CTRL + V** – вставка скопированного фрагмента.
- **CTRL + Z** – отмена последнего действия.
- **CTRL + A** – выделение всего.
- **ALT + F4**<sup>12</sup> – закрытие текущего элемента или выход из активной программы.
- **F2**<sup>13</sup> – переименование выбранного элемента.
- **F5**<sup>14</sup> – обновление активного окна в программе доступа в сеть Интернет.

## Выбор языка

Вы всегда можете переключить язык с русского на английский, и наоборот. Два варианта:

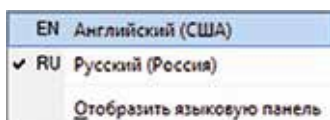
1. Одновременно нажмите одну из комбинаций двух клавиш:

- **Alt + Shift.**
- **Справа Ctrl + Shift.**
- **Слева Ctrl + Shift.**
- **Shift + Shift.**

RU EN

Внизу на нижней панели справа есть значок русского языка RU, если вы нажмете сочетание клавиш, значок должен измениться на EN, то есть английский. Вы всегда по нему можете определить, на каком языке сейчас будет печататься текст.

1.8

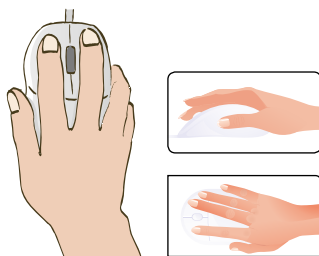


2. Кликните на кнопку справа на нижней панели рабочего стола RU или EN в зависимости от выбранного языка. Чтобы сменить язык, щелкните левой кнопкой мыши напротив нужной строчки. Таким образом, вы отметите нужный язык галочкой **1.8**.

## Как работать мышью

Мышь, как и клавиатура, используется для связи с компьютером. Она передает команды с использованием курсора.

1.9



Как правильно расположить руку: положите на мышшь кисть правой руки. Так, чтобы вам было удобно. Под указательным пальцем ока залась левая кнопка мыши, а под средним – правая. При этом рука должна лежать на столе. Работайте только кистью, двигать всей ру кой не надо **1.9**. Под мышшь лучше положить специальный коврик.

## Учимся управлять мышью

У мыши есть две клавиши и колесико. Если передвигать мышшь по плоской поверхности, указатель (курсор) на экране также будет двигаться. Двигая мышшь, вы подводите курсор к нужному месту.

Основная в устройстве левая кнопка. Нажав один раз выделите файл или объект. Нажав на левую кнопку мыши дважды (должно по лучиться два быстрых щелчка) – открываете файл или объект, доку мент или ссылку, запускаете программу. Нажав на правую кнопку, вызываете меню действий (копирование, перемещение, удаление).

Колесико мыши, как правило, передвигают указательным паль цем руки. С помощью колесика вы перемещаете страницу на экране вниз или вверх. Очень удобно при работе в сети Интернет.

Одно нажатие кнопки мыши называется «клик». Кликнуть два раза- значит два раза нажать кнопку мыши.

## Что такое курсор

Курсор – это указатель. Передвигаете вы его по экрану мышью. Как правило, он выглядит как маленькая стрелка.



Таким он становится, когда вы наводите курсор на текст.



Такой курсор означает, что компьютер выполняет какую-либо операцию. Просто подождите. Не давайте ему еще заданий.



Таким курсор становится, когда вы наводите его на ссылку, например в Интернете.



## Как включить, выключить или перезагрузить компьютер

Чтобы включить компьютер, нажмите кнопку питания на мониторе. На плоских мониторах она находится справа снизу. Затем нажмите на кнопку питания на системном блоке.



На ноутбуке достаточно включить одну кнопку. Она может находиться сбоку либо сверху над клавиатурой.

## Как выключить компьютер

1. Подведите курсор к кнопке «Пуск» (левый нижний угол на экране, выглядит как флажок) и нажмите на нее.



2. В открывшемся окне выберите кнопку «Выключить компьютер».

В различных версиях операционной системы Windows эта последовательность выключения или перезагрузки может быть разной, но всегда через меню «Пуск».

Через какое-то время погаснет экран компьютера и лампочка на системном блоке.

Бывает, что компьютер 5–10 минут не отвечает на ваши команды. Очень вероятно, что он завис. Чтобы выключить его принудительно, зажмите кнопку питания на передней панели системного блока или кнопку включения на ноутбуке и держите более 5 секунд (пока компьютер не выключится). Используйте принудительное выключение только в крайних случаях!

## Процесс перезагрузки компьютера в Windows 7

Иногда после установки программы, изменения настроек компьютер требует перезагрузки. Компьютер сам закрывает все программы, выключается и самостоятельно включается. Закрытые программы вам будет необходимо запустить вновь. Перед перезагрузкой компьютера сохраните все данные, которыми вы работали в последний сеанс, иначе вы можете их потерять.

Чтобы перезагрузить компьютер:

1. Нажмите на кнопку «Пуск».

2. Наведите курсор на квадратик со стрелкой кнопки «Завершение работы» 1.10.

3. Выберите надпись «Перезагрузка» и нажмите на нее 1.11.

# Файлы и папки

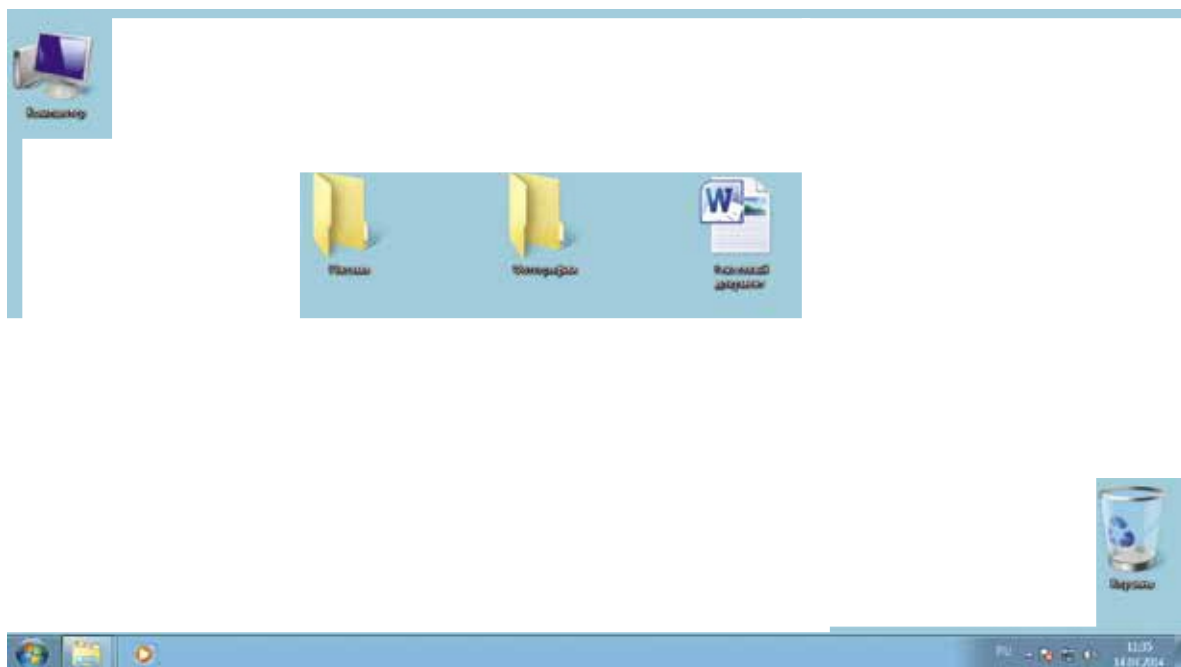
### Рабочий стол

На каждом компьютере установлена основная программа – операционная система. Без нее он – никому не нужный ящик. Любое задание, которое вы даете компьютеру, выполняет программа. Быстрее или медленнее, зависит от мощности компьютера.

Когда включается компьютер, вы видите рабочий стол – это определенное оформление, набор кнопок, файлов, папок (2.1). Кнопки вызывают программу, файлы – это созданные вами документы, папки – группы файлов.

Так выглядит оформление самой распространенной операционной системы Windows

2.1



Управление и оформление программы Windows могут отличаться, но мы видим рабочий стол, файлы и папки на нем, внизу меню и кнопку «Пуск».

Windows (Виндоус) – платная информационная система. Она самая распространенная. Обычно она предустановлена в новом компьютере. Ее цена заложена в стоимость. Существуют альтернативные версии основной компьютерной программы, например Linux (Линукс). Если операционное программное обеспечение вышло из строя, вы хотите обновить программу или переустановить, не делайте этого самостоятельно, обратитесь к специалистам.

### Файлы и папки

Любая информация хранится на компьютере в виде файлов. Это могут быть текст, фотография, песня, фильм. В компьютере вы их видите в виде значков 2.2. Файлов может быть очень много. Их можно группировать по видам или темам и складывать в папки 2.3. Папки обычно окрашены в желтый цвет, но могут иметь и другой вид. Это зависит от графического оформления операционной системы.



2.2



2.3

По такому принципу и хранится информация в компьютере. Файл – в папке, каждая папка может быть внутри другой папки, а та, в свою очередь, в основной памяти компьютера – на жестком диске.

### Безопасное хранение информации в компьютере

Обычно в компьютере установлено два больших хранилища информации 2.4. На диске C всегда хранятся файлы операционной системы и программ. Перемещать, изменять, корректировать эти файлы не рекомендуется. Это приведет к поломке компьютера.

Для хранения фотографий, рисунков, музыки, фильмов и другой личной информации рекомендуется использовать отдельный диск, например D.

2.4

#### Жесткие диски (2)



Локальный диск (C:)

40,2 ГБ свободно из 98,4 ГБ

Программы



Локальный диск (D:)

332 ГБ свободно из 367 ГБ

Документы,  
музыка,  
фильмы

Это как квартира, разделенная на комнаты. Вы вряд ли храните на кухне одежду, а кухонную посуду складываете в спальне.

Вы можете всегда создать папку на рабочем столе. Найти ее потом будет просто. Но слишком много файлов и папок на рабочем столе лучше не держать. Это сказывается на надежности работы всей системы компьютера. Используйте рабочий стол для временного хранения и обработки данных.

### Меню «Пуск»

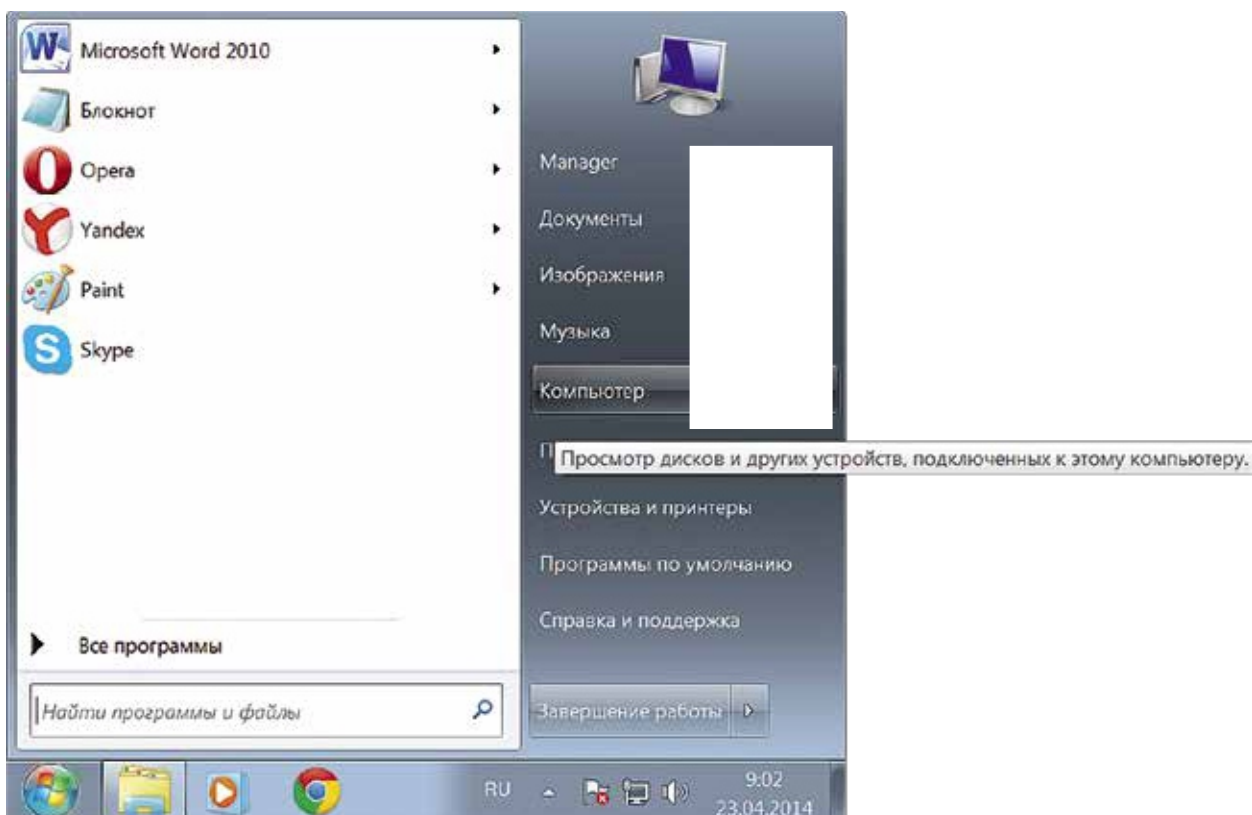


В меню «Пуск» вы можете найти доступ ко всем программам, которые установлены на компьютере, файлам, папкам и настройкам всей системы. В зависимости от версий операционной системы кнопка «Пуск» может выглядеть по-разному.

Она находится в левом нижнем углу экрана. Чтобы попасть в два основных хранилища информации на компьютере – на диск C и диск D, необходимо в меню «Пуск» выбрать кнопку «Мой компьютер» (2.5). В открывшемся окне слева выбрать «диск C» или «диск D».

Меню «Пуск», кнопка «Все программы» дают полный список программ, которые установлены на компьютере. Вы можете запустить любую программу двумя кликами по левой кнопке мыши (2.7).

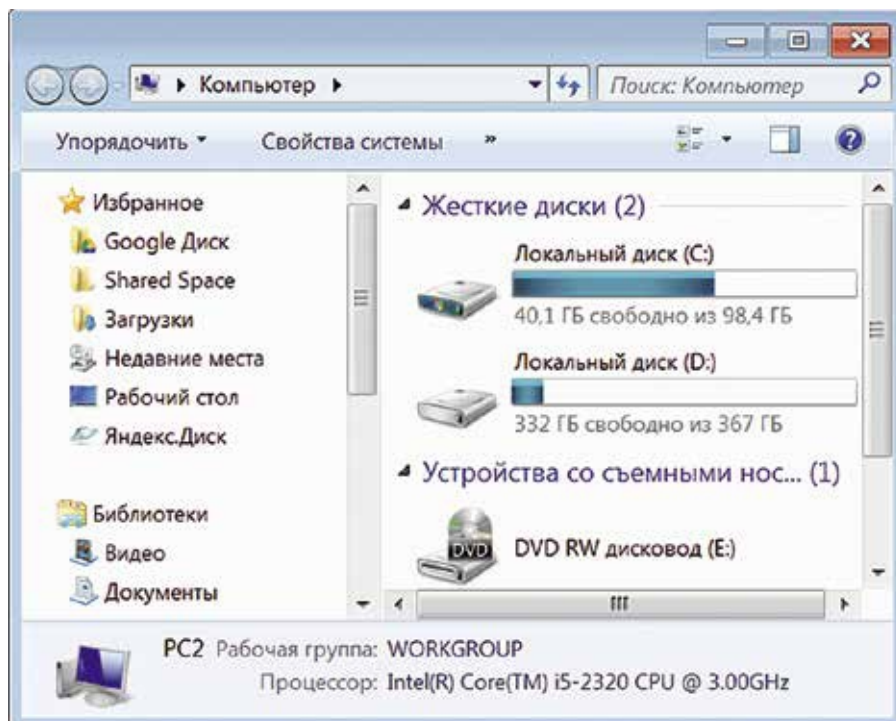
2.5





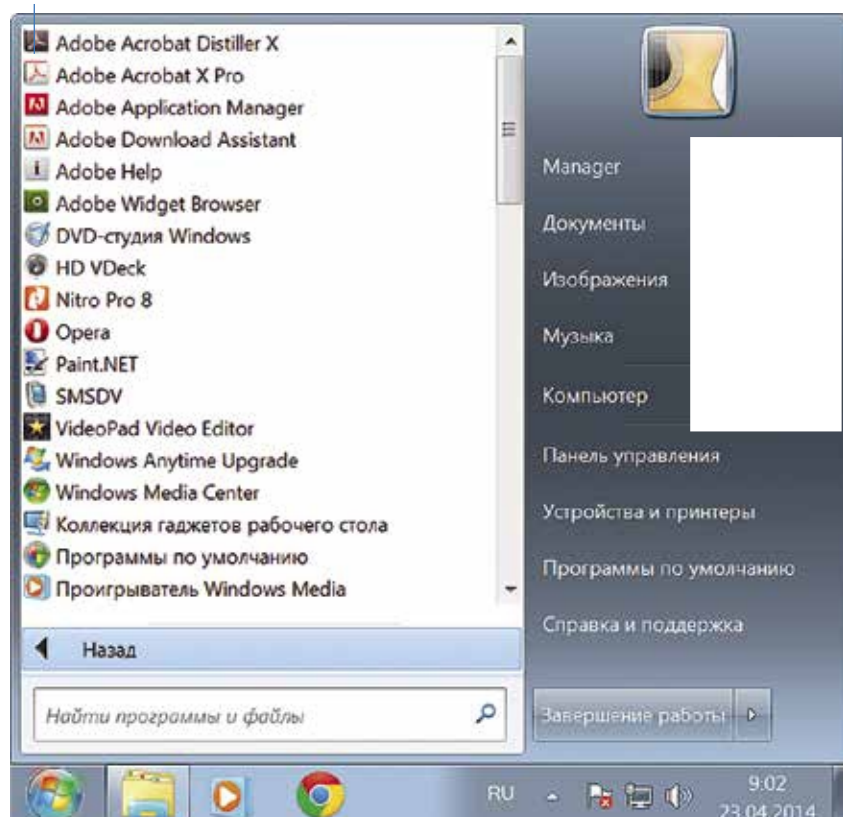
2.6

Для того чтобы открыть диск C или D, необходимо кликнуть два раза левой кнопкой мыши по соответствующей надписи.



2.7

Весь список программ в компьютере



В компьютере уже установлены стандартные программы, чтобы вы могли выполнять основные задачи.



Internet Explorer – программа, при помощи которой можно выходить в сеть Интернет и открывать сайты.



Windows Media Player – проигрыватель музыкальных и видеофайлов.



Игры – набор простых компьютерных игр.

### **Пуск → Все программы Стандартные:**



Блокнот – простейшая программа для создания и редактирования текста.



Калькулятор – программа для подсчетов.



Paint – программа для рисования и работы с графическими файлами.



Специальные возможности – несколько простых и удобных настроек и программ для людей с ограниченными возможностями.

Примеры дополнительных программ, которых нет в новом компьютере, их устанавливают отдельно.



Microsoft Word – программа для работы с текстом.



Microsoft Excel – программа для проведения расчетов, составления таблиц и диаграмм, вычисления сложных функций.



WinRaR (7-Zip, WinZip) – архиватор, то есть программа, при помощи которой можно уменьшить размер файла или папки с файлами.

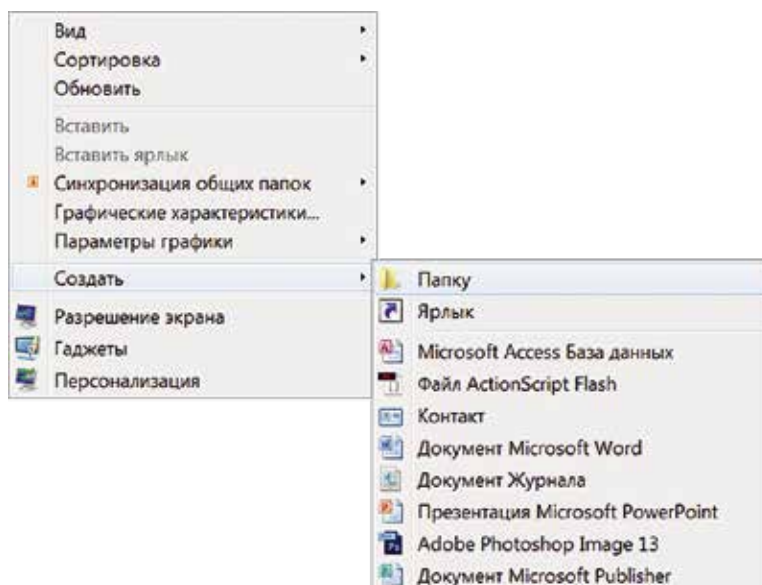


Skype – программа для голосового и видеообщения по Интернету.

### **Как создать папку**

Щелкните один раз правой кнопкой мыши по пустому месту, когда вы находитесь на рабочем столе или в другой папке. Должен появиться список (2.8).

2.8





Наведите курсор на пункт «Создать». Нажмите.

Наведите курсор на самый верхний пункт «Папку» и нажмите на него левой кнопкой мыши.

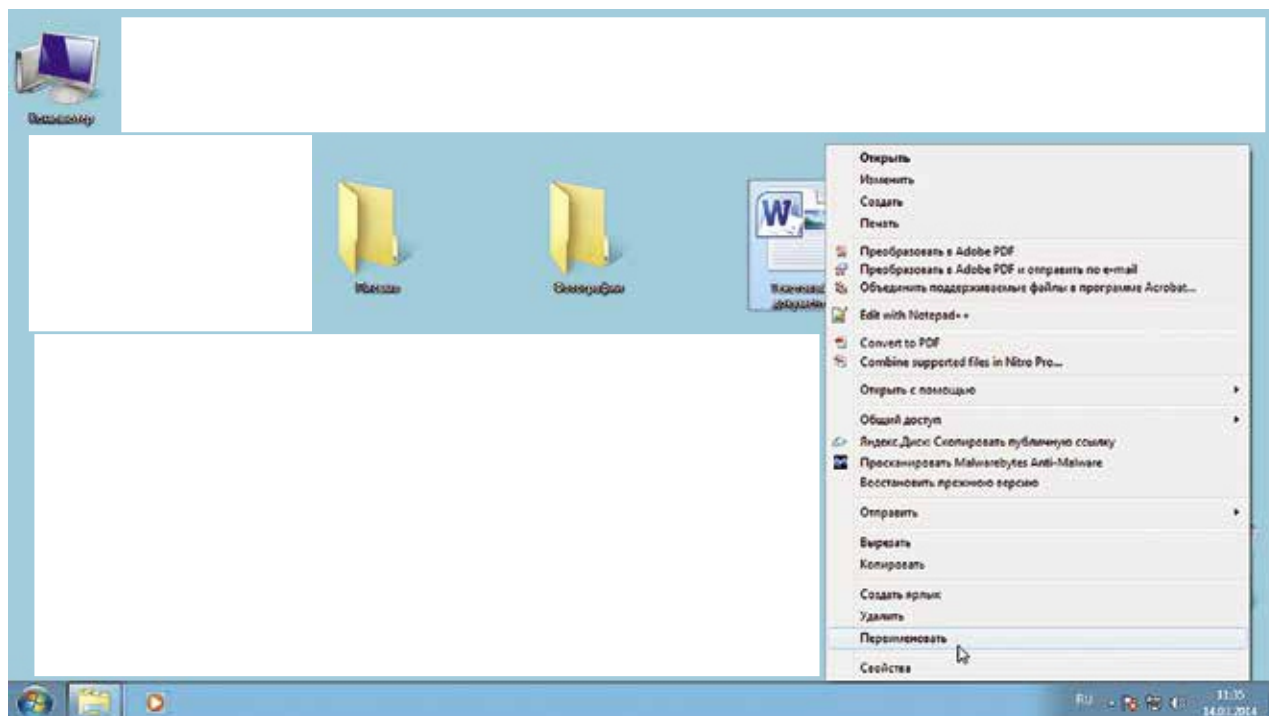
Должна появиться новая папка. Буквы будут подкрашены синим цветом. Это означает, что папка уже создана и компьютер предлагает выбрать для нее название.



Впишите название. Чтобы закрепить введенное слово за папкой, щелкните по пустому месту левой клавишей мыши или нажмите клавишу Enter на клавиатуре.

### **Как переименовать папку или файл**

Чтобы переименовать папку, наведите курсор мыши на нужный объект. Щелкните правой кнопкой мыши. В меню выберите пункт «Переименовать». Вы можете также выбрать нужный объект мышью и нажать клавишу F2 в самой верхней строке клавиш. Вы сразу перейдете в режим редактирования названия объекта 2.9. Кликните по нему левой кнопкой мыши. Введите название.

2.9


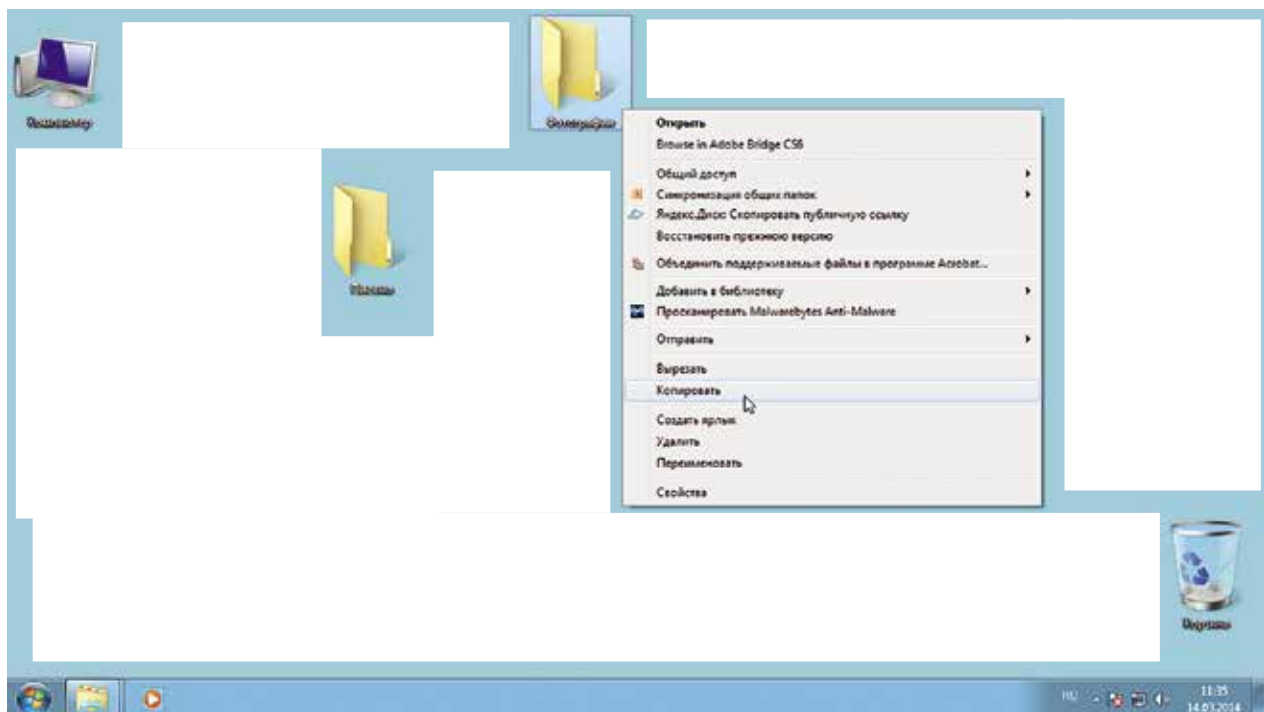
## Копирование и перемещение файла или папки

Перемещать файлы и папки вы будете часто. Для этого нужный объект вам придется копировать. Копировать можно фотографии из фотоаппарата, текстовые страницы из Интернета, фильмы, музыку, документы с флэш-носителей. Есть несколько способов копирования. Рассмотрим самый универсальный.

Кликните один раз правой кнопкой мыши по файлу или папке, которую хотите перенести в другое место.

Объект выделяется. А в открывшемся списке нажмите на пункт «Копировать» (2.10).

2.10



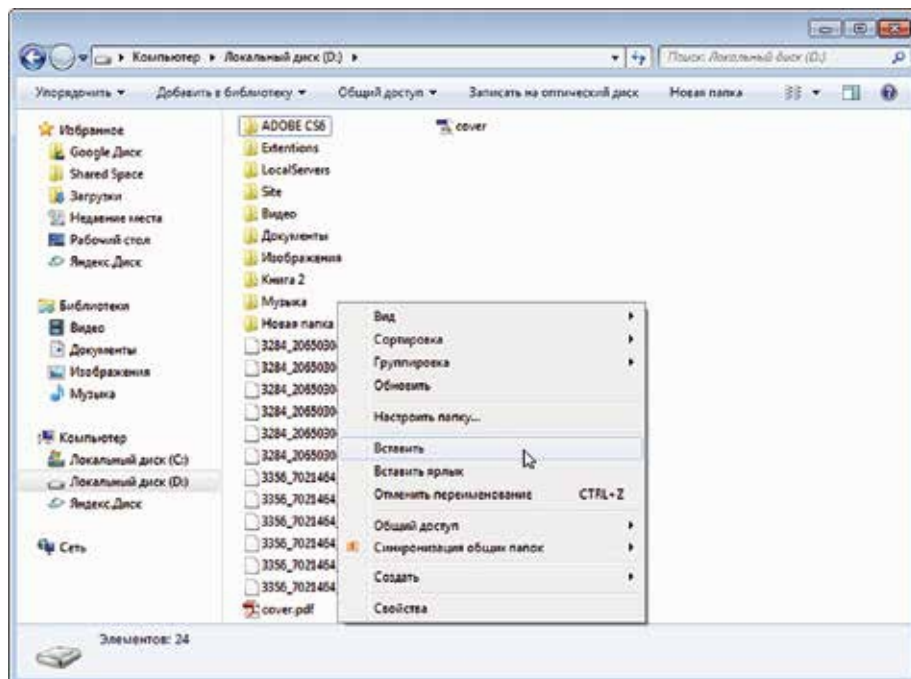
Откройте на компьютере то место, куда хотите перенести файл или папку. В открывшемся окне это могут быть локальные диски С или D, флэшка или любая папка.

В открывшемся окне наведите курсор на пустое место, кликните правой кнопкой мыши.

Из списка выберите пункт «Вставить» (2.11).

Теперь этот файл или папка есть в двух местах: и в том месте, откуда вы его взяли, и там, куда скопировали.

2.11



Вы можете перенести файл или папку. Отличие этой операции от копирования в том, что вы не создаете еще один файл/копию, а перемещаете единственный файл или папку. Последовательность действий такая же, как и при копировании. Необходимо лишь в самом начале операции выбрать «Вырезать», а не «Копировать».

### **Копирование и перемещение нескольких файлов и папок**

Для того чтобы скопировать несколько объектов, необходимо сначала их выделить. Поместите стрелку (курсор) на пустое место рядом с файлами и папками, которые необходимо перенести (2.12).

2.12

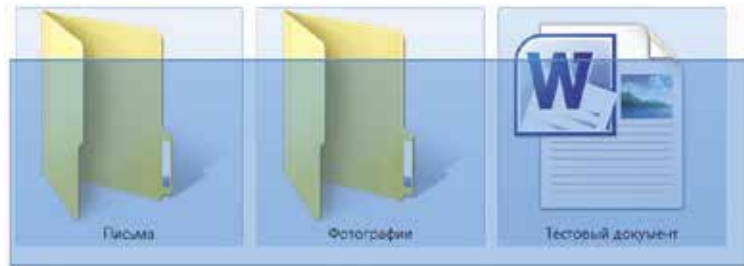


Файлы и папки можно:

- Создавать.
- Переименовывать.
- Копировать.
- Перемещать.
- Удалять.
- Восстанавливать.

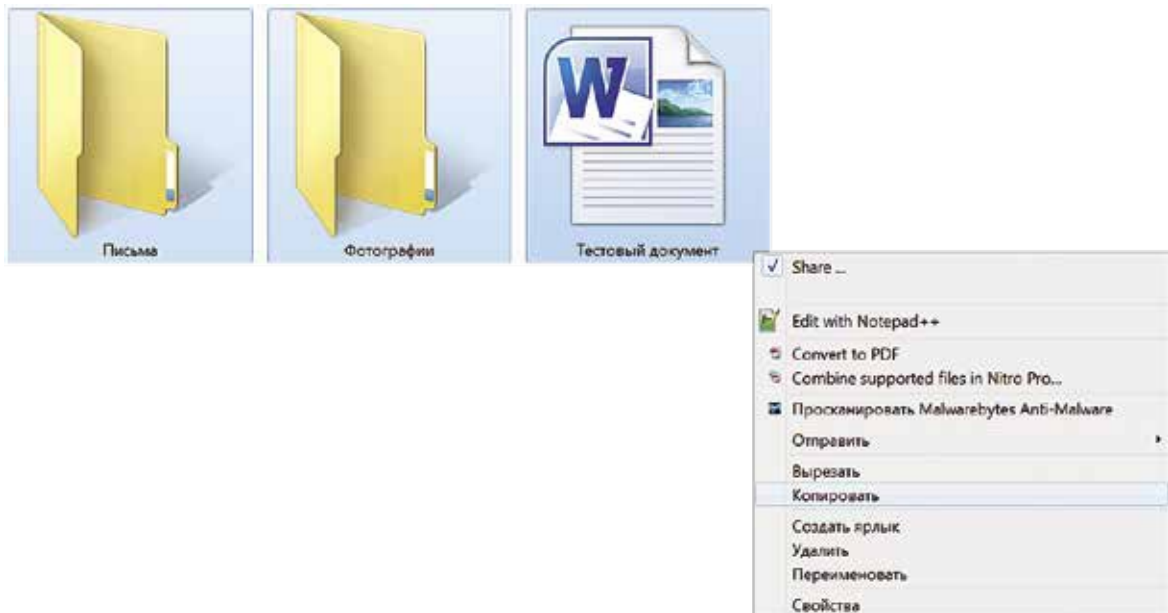
Нажмите левую кнопку мыши и, не отпуская ее, обведите прямоугольником необходимые файлы и/или папки. Когда они закраются цветом, это будет означать, что файлы и папки выделены. Отпустите левую кнопку мыши (2.13).

2.13



Далее наведите курсор на выделенный фрагмент. Кликните правой кнопкой мыши. Выберите «Копировать» (2.14) или «Вырезать». Затем откройте нужное место. Кликните правой кнопкой мыши. Выберите «Вставить».

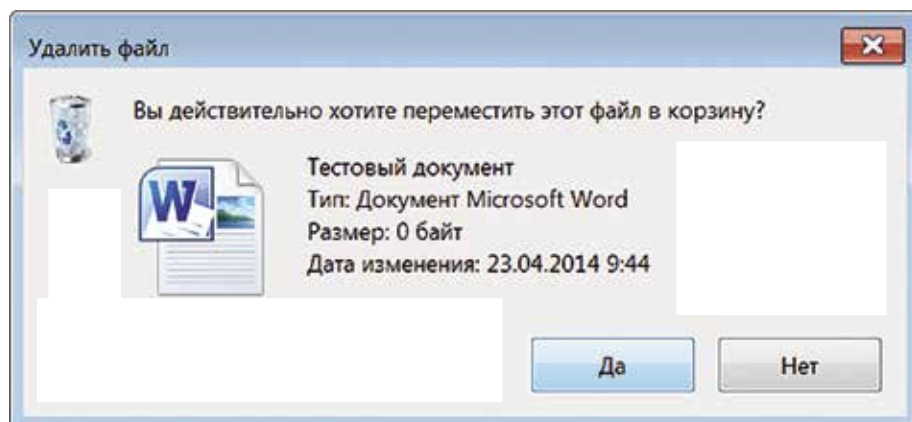
2.14



### Как удалить файл или папку

Наведите курсор на выбранную папку. Кликните правой кнопкой мыши. Выберите пункт «Удалить». Нажмите левую кнопку мыши. Появится окно, уточняющее ваши действия. Если хотите удалить, нажмите левой кнопкой мыши «Да» (2.15). Папка будет перемещена в корзину компьютера. Ее возможно восстановить.

2.15



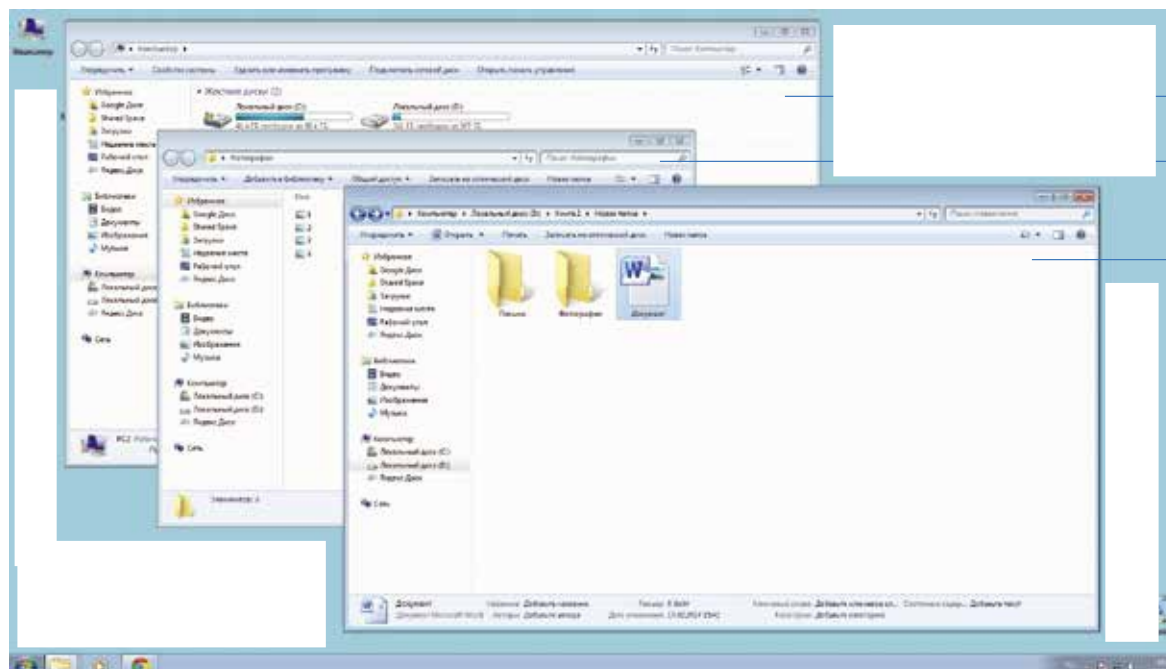
Значок «Корзина» расположен на рабочем столе. Кликнув по нему, можно посмотреть удаленные файлы, удалить их окончательно или восстановить. Чтобы не засорять компьютер, регулярно удаляйте файлы из корзины. После очистки корзины восстановить файлы будет нельзя.



### Управление окнами

Когда вы открываете папку или программу, это значит – вы открываете окно, в котором содержатся различные файлы (значки). Каждая программа открывается в отдельном окне 2.16).

2.16



Одновременно можно открыть несколько программ. Все окна будут видны на рабочем столе. И будут накладываться друг на друга. Чтобы сделать нужное вам окно активным, необходимо кликнуть мышью по любому его месту.

Можно корректировать размер и положение каждого окна на экране. Для этого используют три кнопки в правом верхнем углу:



закрыть окно (выйти из программы).



свернуть окно (и поместить его закладку на нижнюю панель рабочего стола).



развернуть окно на весь экран.



сделать меньше размер окна или вернуть к прежнему размеру.

Уменьшенное открытое окно можно перетаскивать по рабочему столу и менять его размеры с помощью кнопки мыши.

Чтобы перемещать окно по рабочему столу:

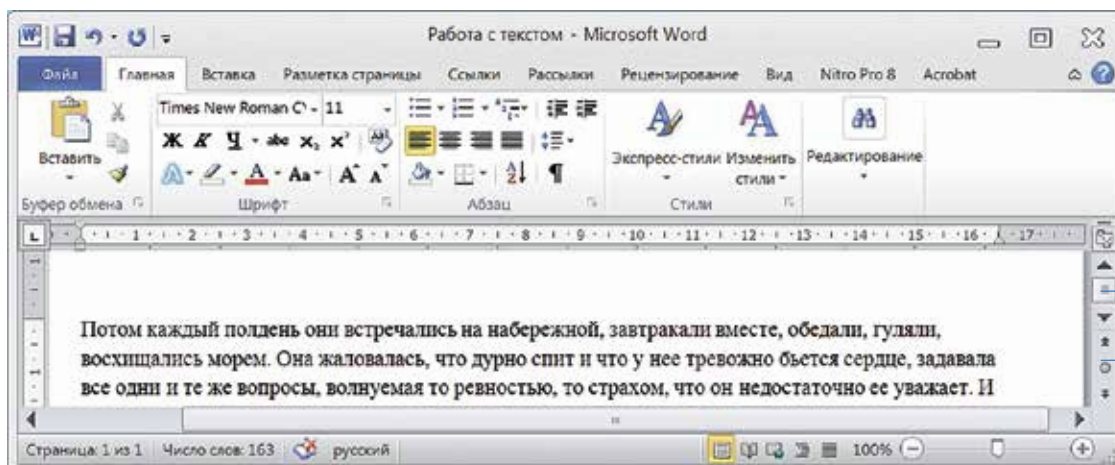
1. Наведите курсор мыши на верхнюю панель окна.
2. Нажмите на левую кнопку мыши. Не отпуская кнопку, переместите окно в нужное место на рабочем столе.
3. Отпустите кнопку мыши.

Чтобы изменить размер уменьшенного окна:

1. Наведите курсор мыши на самый край или угол открытого окна. При этом вид курсора изменится. Он будет выглядеть как двойная стрелка.
2. Нажмите на левую кнопку мыши. Не отпуская кнопку, передвиньте границу окна (увеличьте или уменьшите).
3. Отпустите кнопку мыши.

Также у каждого окна есть линии прокрутки – тонкая полоска с ползунком прокрутки и стрелочками по краям. Она может располагаться по вертикали и по горизонтали 2.17.

2.17



Ползунок

Линия прокрутки



Линии прокрутки помогут увидеть все содержимое окна. Есть несколько способов:

1. Наведите курсор на стрелки и нажимайте левой кнопкой мыши.
2. Наведите курсор на ползунок, нажмите левую кнопку мыши и, не отрывая, перетащите ползунок влево или вправо, вверх или вниз.
3. Наведите курсор на ползунок. Кликните левой кнопкой мыши и крутите колесико. Колесиком можно пролистывать содержимое окон только по вертикали.



## Установка программы

На компьютер можно установить любую программу. Также можно установить игру – это тоже программа. Источник программы может быть разным: диск, флэшка, программа, скачанная из сети Интернет. Чтобы программу использовать, необходимо установить ее на ваш компьютер.

Процесс установки программы проходит в несколько этапов. Вначале будет предложено принять условия использования программы. Далее будет предложено выбрать путь установки программы, обычно это диск C, не изменяйте этот путь.

Чтобы установить программу с диска:

1. Диск вставьте в дисковод зеркальной стороной вниз.
2. Подождите, пока компьютер считает диск.
3. В зависимости от типа программы компьютер сразу начнет процесс установки или откроет файлы, записанные на диск.
4. Если компьютер не начал установку, выберите на диске файл Install.exe или Setup.exe.

Сам процесс установки может занимать от нескольких секунд до нескольких часов. Будьте терпеливы, не выключайте компьютер из сети до завершения процесса. Некоторые программы после установки перезагружают компьютер. Он самостоятельно выключится и включится.

## Контрольные вопросы

1. На каком диске компьютера рекомендуется хранить информацию (файлы, папки)?
2. Чем файлы отличаются от папок?
3. Как создать папку?
4. Как копировать, удалить файл или папку?
5. Как закрыть, свернуть окно программы?

# Работа с текстом

На компьютере можно написать и напечатать текст. Для вывода текста на бумагу вам понадобится специальное устройство – принтер. Создавать текст, оформлять его помогают специальные программы-редакторы. Их необходимо установить на компьютер.

Например, скачать бесплатно из Интернета OpenOffice Writer или купить Microsoft Word в специализированном магазине.

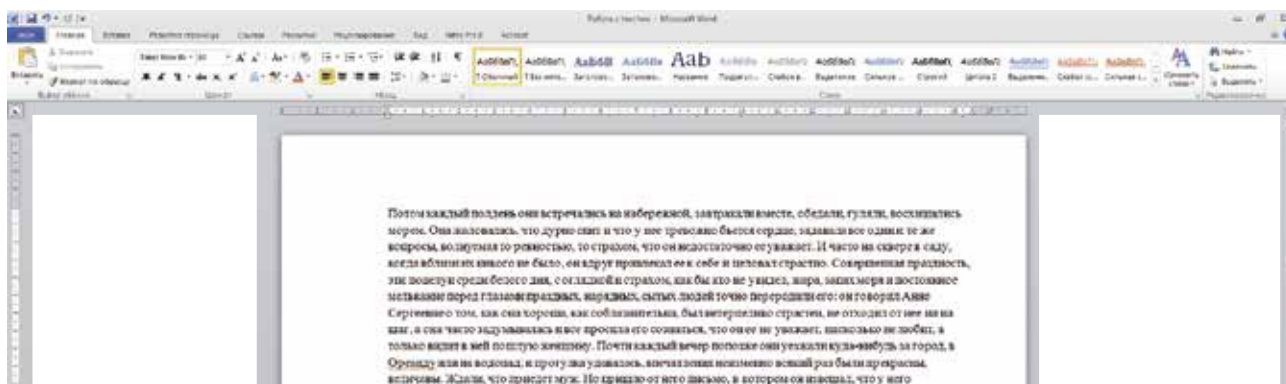


Чтобы запустить программу Word, необходимо дважды кликнуть на значок программы на рабочем столе. Либо найти значок программы в меню «Пуск». Для запуска любой программы необходимо время. Будьте терпеливы.

### Работа в текстовом редакторе Word

После открытия программы перед вами будет чистый лист, вы сразу же можете вводить текст при помощи клавиатуры. Редактировать и форматировать текст можно позже (3.1). Над белым листом – кнопки (меню), которые помогут работать с текстом. Они могут различаться в разных версиях программы, но основные остаются неизменными.

3.1



Определенные значки означают возможность конкретных действий (3.2). Ножницы – вырезать, принтер – печать, синий квадратик-дискета – сохранить.

Вверху панели есть надписи: «Главная», «Вставка», «Ссылки», «Рецензирование». Это разделы, которые пригодятся вам при редактировании и наборе текста. Каждая объединяет группу различных команд.

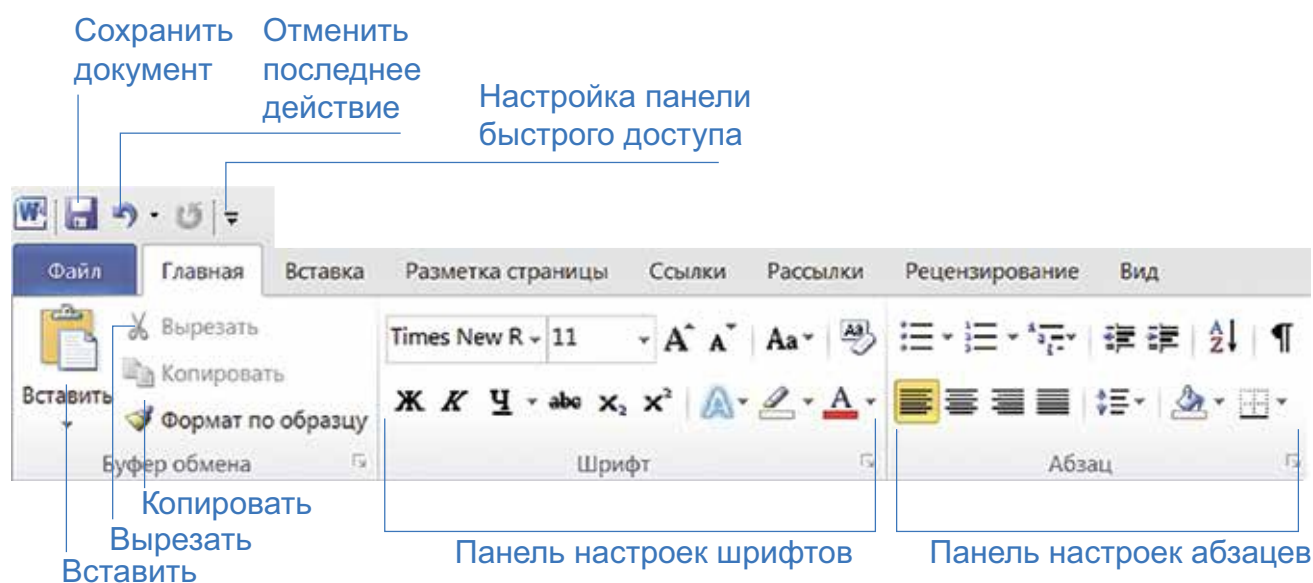
Кликнув на кнопку «Главная», вы увидите, какие у вас есть основные возможности при работе с текстом. Можете изменить шрифт, его цвет, выделить абзацы.

Нажав на кнопку «Разметка страницы», сможете увеличить или уменьшить поля документа. Выбрать вертикальный или горизонтальный формат страницы, скорректировать интервал между строками.

Алгоритм работы в программе Word:

1. Открыть (создать) новый документ.
2. Набрать текст.
3. Отформатировать.
4. Сохранить.
5. Просмотреть.
6. Распечатать.
7. Закрыть документ.

3.2



Если указатель мыши подвести к той или иной надписи на панели инструментов, можно прочитать поясняющую информацию – за что эта кнопка отвечает.

### Координатные линейки, полосы прокрутки страниц

Работая с текстом, вы сразу видите, как он будет выглядеть на бумаге после печати. Не стоит беспокоиться, если вы хотите создать большой текст на несколько страниц. Новая страница появится сразу после уже заполненной.

**Координатные линейки** с цифрами есть сверху и слева документа. С их помощью можно устанавливать поля страниц, отступы абзацев, изменять ширину столбцов и устанавливать позиции табуляции.



Координатная линейка

-  Перемещение страницы на одну строку вверх.
-  Перемещение страницы на одну строку вниз.
-  Перемещение страницы влево.
-  Перемещение страницы вправо.
-  Перемещение страницы на один объект (страницу, рисунок, таблицу и пр.) вверх.
-  Перемещение страницы на один объект вниз.

**Полосы прокрутки** (вертикальная и горизонтальная) предназначены для перемещения текста в окне по вертикали и по горизонтали. Можно перемещаться по документу с использованием линеек прокрутки. Для этого необходимо кликнуть левой кнопкой мыши по значку. Также листать документ можно с помощью колесика мыши. Крутите на себя – документ поднимется вверх. От себя – возвратит ся к началу.

Вы можете увеличить размер просматриваемой страницы – приблизить лист к себе, не изменяя размера шрифта в документе. Нажмите и удерживайте правой рукой кнопку Ctrl и одновременно вращайте колесико мыши.

## Создание нового документа

Когда вы запускаете Word, он автоматически предлагает вам чистый документ, в котором можете сразу начинать работать. Если вам понадобилось одновременно написать два письма, нажмите на кнопку «Файл» и выберите в появившемся меню надпись «Создать». Новый документ – чистый лист – немедленно появится в основном окне Word. При этом прежний документ не закроется, будут открыты два окна. Можно работать сначала в одном документе, потом в другом.

Перед набором текста проверьте, какой язык у вас установлен. Кнопка находится справа на нижней панели рабочего стола. **RU** – русский. **EN** – английский. Переключить язык можно сочетанием клавиш Alt+Shift.

## Сохранение текста

Не надейтесь, что программа помнит, чем вы занимались при работе за компьютером в последний раз. Необходимо приказать компьютеру сохранить работу в виде документа (файла).

Чтобы сохранить документ:

1. Нажмите кнопку «Файл».
2. Выберите строку «Сохранить как».
3. В открывшемся окне выберите место для хранения файла (раздела в левой части окна). Например, локальный диск D.
4. В основном окне выберите нужную папку.

5. Дайте имя документу.

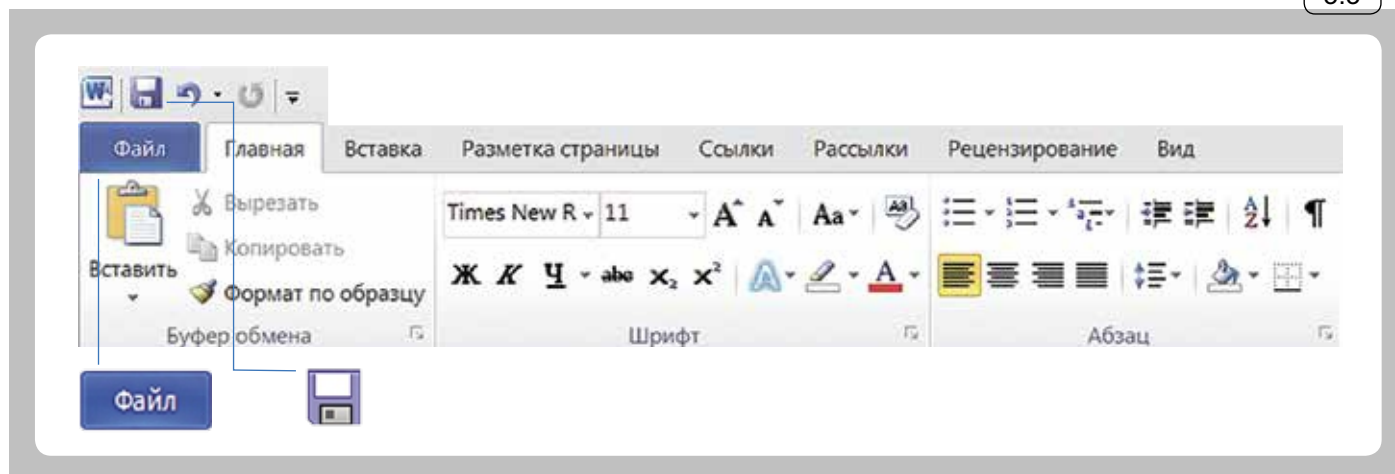
6. Нажмите кнопку «Сохранить».

Также для сохранения можно воспользоваться сочетанием клавиш Ctrl + S. Либо нажать на синий квадратик-дискету (3.3). Последние два варианта удобны, если вы уже сохранили текст в нужном месте. И далее при работе с ним просто его пересохраняете, чтобы не потерять изменения. Но если вы только открыли документ и нажали на синий квадратик, компьютер может в зависимости от настроек сохранить его где угодно. И у вас возникнут затем проблемы с поиском этого файла.



Сохранить файл

3.3



### Как выделить, скопировать, вырезать или удалить текст

Чтобы выделить и скопировать текст:

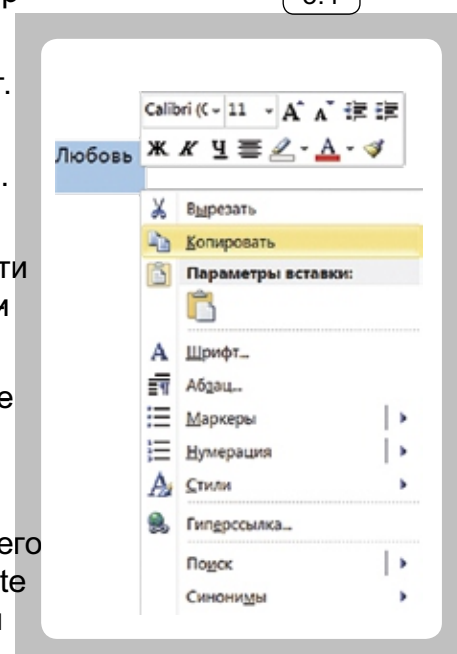
1. Подведите курсор к началу нужного фрагмента текста.
2. Нажмите левую кнопку мыши и, удерживая ее, проведите курсор до окончания выделяемого текста.
3. Отпустите левую кнопку мыши. Текст окрасится в синий цвет. Это означает, что он выделен.
4. Нажмите на выделенный фрагмент правой кнопкой мыши. Выберите надпись «Копировать» (3.4).

Меню закроется. Выделенный текст теперь находится в памяти компьютера. Вставить его можно куда угодно. Когда вы определитесь с местом для переноса текста:

1. Нажмите правой кнопкой мыши в то место, куда хотите перенести скопированный текст.
2. Выберите «Вставить».

Если вы хотите удалить часть текста, то также сначала выделите его левой кнопкой мыши. Затем нажмите клавишу Backspace или Delete на клавиатуре. Вы можете удалить выделенный фрагмент целиком

3.4





или одну букву. Чтобы удалить одну букву, сначала необходимо поставить курсор в конец или начало слова.

Вы можете перемещать курсор между словами и буквами не только при помощи мыши, но и используя кнопки клавиатуры – стрелки.

Все сделанные и несохраненные изменения вы можете вернуть назад сочетанием клавиш Ctrl + Z. Либо кнопками назад в верхнем меню документа.



Вернуть назад сделанные изменения

Чтобы удалить текст:

1. Выделить текст левой кнопкой мыши.
2. Нажать клавишу Backspace или Delete на клавиатуре.

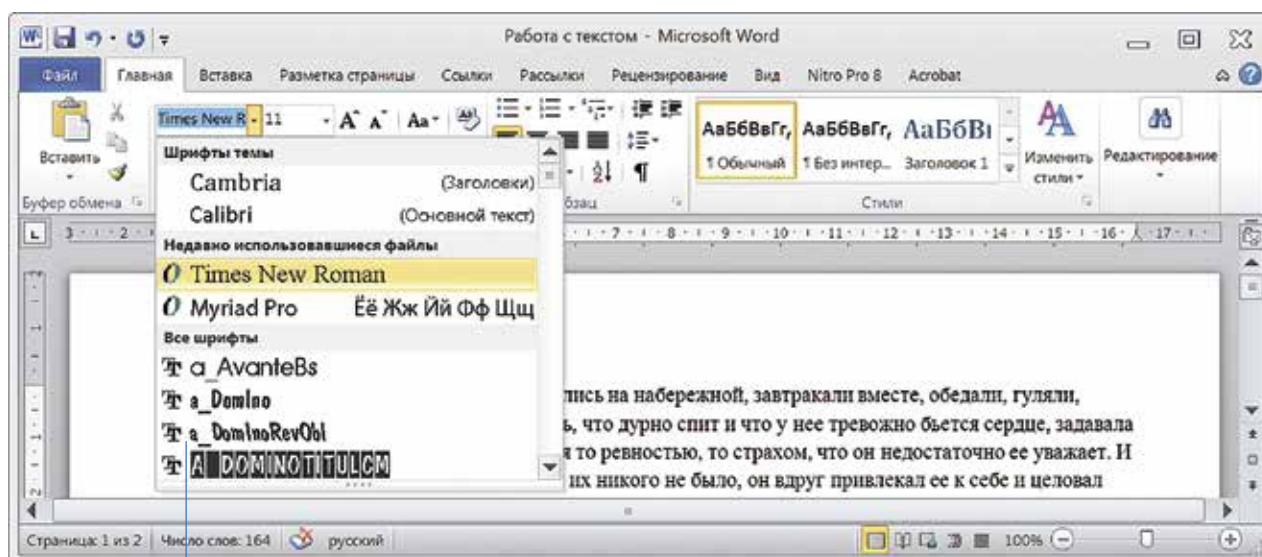
## Форматирование текста

После того как текст написан и сохранен, рекомендуется его отформатировать. В разделе «Разметка страницы» можно отформатировать поля, выбрать ориентацию страницы, разбить текст на колонки, подкорректировать интервал между строками, поставить номера страниц. В разделе «Рецензирование» – проверить текст на правописание. Программа подчеркивает красной волнистой линией слова с грамматическими ошибками, зеленой – возможные ошибки пунктуации. При печати документа этих линий вы не увидите.

## Использование разных шрифтов

1. Для того чтобы назначить шрифт, выберите текст, который будет напечатан другим шрифтом.
2. Выделите фрагмент, в котором необходимо изменить шрифт.
3. Кликните на кнопку «Главная».
4. Нажмите на кнопку около названия шрифта – откроется список установленных на компьютере шрифтов 3.5.
5. Выберите из списка нужный шрифт, и шрифт в выделенном фрагменте изменится.

3.5



Список шрифтов



Любой шрифт слова или даже буквы вы можете сделать жирным, курсивом или подчеркнуть. Для этого необходимо выделить фрагмент текста, слово или букву, далее использовать кнопки.

**Ж** *К* У ▾

Вы можете использовать сочетания клавиш для форматирования текста: чтобы сделать выделенный фрагмент жирным, нажмите **Ctrl+B**; курсивом – **Ctrl+I**; подчеркнутым – **Ctrl+U**.

### Как распечатать текст

Для печати вам понадобится принтер. Принтер должен быть подключен к компьютеру. Также на компьютер должна быть установлена специальная программа, которая для каждого принтера своя. Чтобы избежать сложностей, попросите опытного пользователя установить программу принтера на ваш компьютер.

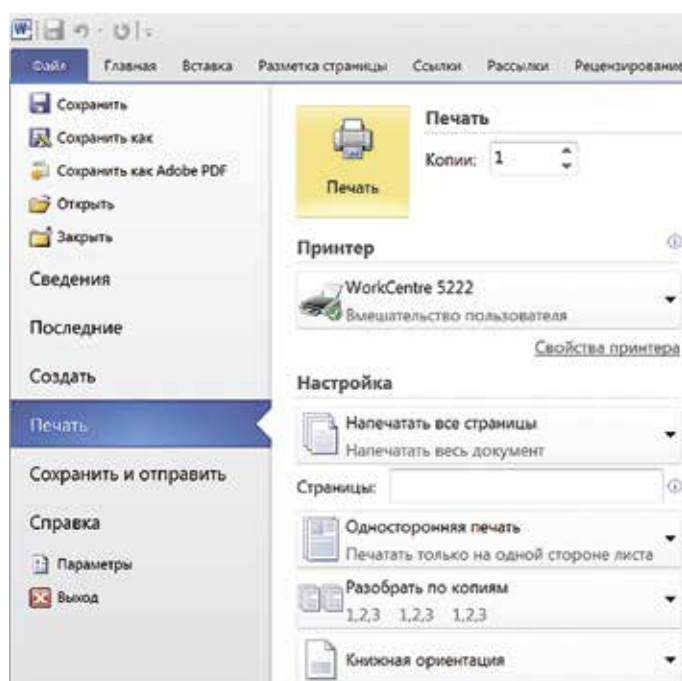
Принтер должен быть включен. В специальный лоток должна быть загружена бумага определенного формата, обычно этот формат А4.

Напечатать текст можно двумя вариантами:

- Вы можете кликнуть один раз на специальный значок принтера. Тогда будет напечатан весь документ.
- Вы также можете напечатать только первую или любую другую выбранную страницу. Или задать нужное число копий документа 3.6.



3.6



Для этого:

1. Нажмите кнопку «Файл».
2. Выберите «Печать».
3. В окне выберите число копий, печать одной или всех страниц документа.
4. Подтвердите выбранный режим печати, нажав кнопку «Ок». Документ будет напечатан.

### ***Как выйти из программы Word***



**Заккрыть программу**

Для завершения работы с программой необходимо закрыть окно программы (кнопка закрытия окна **X** или комбинация клавиш Alt + F4). Перед закрытием программы не забудьте сохранить документ.

### **Контрольные вопросы**

1. Как набрать текст в программе Word?
2. Какие есть возможности для редактирования текста в программе?
3. Как сохранить текст?
4. Как передвигать страницы в программе Word (колесико мыши, полосы прокрутки)?
5. Как напечатать документ на принтере?

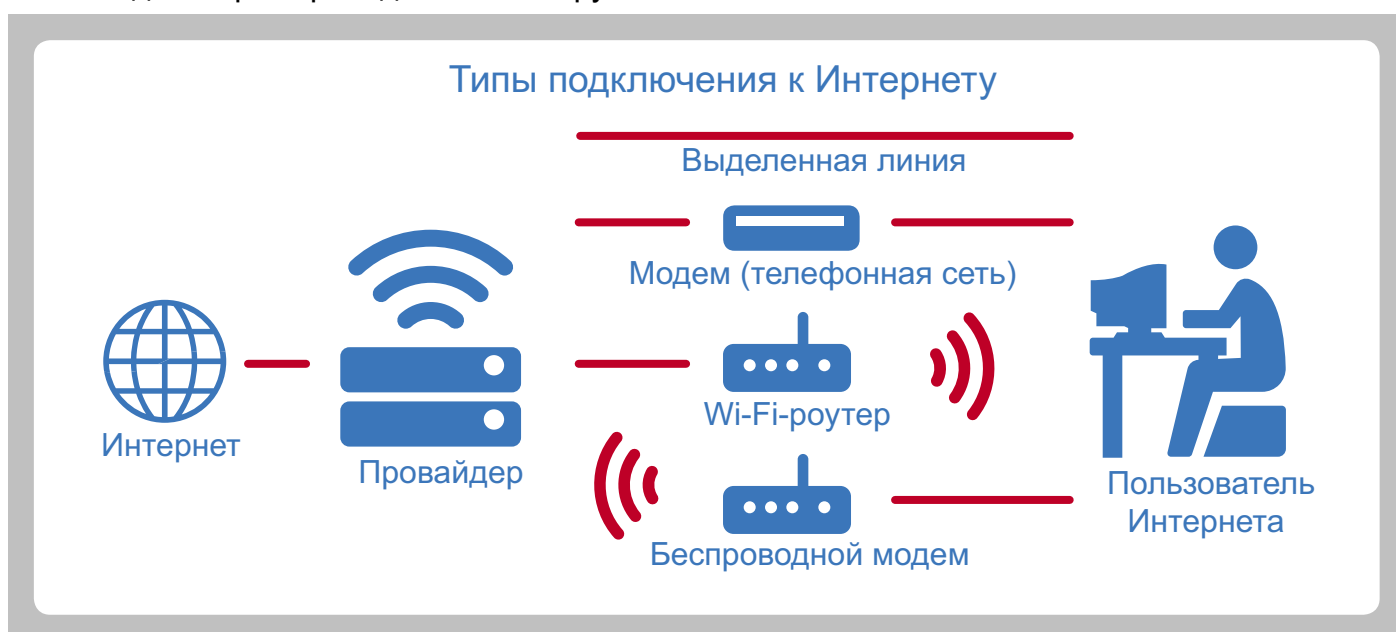
# Работа в Интернете

По сути, Интернет – это «окно» в мир. Он объединяет миллиарды компьютеров в мире в одну сеть. Они связаны друг с другом проводами, которые напоминают сеть или паутину. Поэтому Интернет еще называют Всемирной сетью или Всемирной паутиной.

Интернет позволяет держать связь со всем миром, не выходя из дома. Каждый человек может рассказать о себе в Интернете, найти единомышленников, узнать информацию по любому интересующему вопросу. Интернет – это колоссальное хранилище знаний, средство обмена личным опытом и еще свободное средство массовой информации, где каждый может высказать свое мнение.

### Типы подключения к сети Интернет

1. Компьютер можно подключить к Интернету через телефонную сеть. Для этого подключается специальное устройство – модем, а модем через провод к компьютеру.



#### Типы подключения к Интернету:

- По выделенной линии (проводное).
- По беспроводной сети Wi-Fi (Вай-Фай).
- По модему (через телефонную сеть).
- По беспроводному модему (мобильный Интернет).

2. Подключиться к Интернету можно по выделенной линии. Для этого в ваш дом проводят кабель и подсоединяют к компьютеру. Подключение к Интернету по проводам считается более качественным и надежным соединением с высокой скоростью передачи данных.
3. Можно подключить компьютер к Интернету по беспроводной сети Wi-Fi (Вай-Фай). Для этого в вашей квартире должно быть установлено специальное оборудование. В зоне его действия 50–100 метров можно подсоединить к Интернету любое устройство, поддерживающее функцию Wi-Fi: мобильный телефон, ноутбук или компьютер. Беспроводное подключение – одно из самых популярных. Во многих кафе, торговых центрах, учреждениях, гостиницах есть зоны бесплатного Wi-Fi. Вы можете прийти в такие места со своим ноутбуком, подключить его к Интернету. И выходить во Всемирную сеть бесплатно.

Wi-Fi можно включить, кликнув по значку, который находится с правой стороны нижней панели на рабочем столе компьютера. Далее из списка выбрать нужную сеть.

4.1



4. Широкое распространение получил мобильный Интернет 4.1. Мобильные операторы предлагают беспроводные модемы. На вид они напоминают флэшку. Только внутри нее находится обычная сим-карта мобильного телефона. Устройство вставляется в соответствующее гнездо в компьютер (ноутбук).

Чтобы подключить Интернет дома, вам необходимо обратиться в специальные организации к интернет-провайдерам. Подключение к Интернету – платная услуга. Как правило, сумму оплачивают ежемесячно на основании договора.

### Как выбрать интернет-провайдера

Самое главное, чтобы у выбранной организации была линия связи в том районе, где вы живете.

#### Чтобы подключиться к сети Интернет:

1. Выбрать организацию, предоставляющую услуги по подключению к Интернету.
2. Выбрать тип подключения.
3. Ознакомиться с тарифами.
4. Вызвать специалиста для подключения услуги.

Обратите внимание на скорость передачи данных. По проводам информация передается с определенной скоростью. Чем выше скорость, тем быстрее и качественнее ваш компьютер будет скачивать информацию из Интернета или показывать фильмы без задержек. Для начала вполне подойдет скорость от 1 до 4 мегабитов в секунду. Вы сможете устанавливать видеосвязь, слушать музыку, скачивать файлы, смотреть видео.

Оцените надежность организации, предоставляющей услуги по подключению к Интернету.

Ознакомьтесь с тарифами. Решите, какой тип подключения вам подходит: проводной или беспроводной. Возможно, рядом с вами пока нет линий интернет-связи, тогда есть возможность подключиться

через телефонную сеть. Такую услугу предоставляет компания ОАО «Ростелеком».

Каждая компания работает по определенным правилам и тарифам. Как и при оплате за обычный телефон, можно платить фиксированную сумму в месяц и при этом не беспокоиться о количестве скачиваемой информации. А есть тарифы, которые рассчитываются исходя из объемов скачанной вами информации. Чтобы понять, что больше подходит, можно выбрать простые тарифы, а в дальнейшем выбрать подходящий вам тариф.

При подключении домашнего компьютера к сети Интернет в вашу квартиру приходят новые возможности. Большую популярность получили комплекты Интернет + ТВ. По одному кабелю обеспечивается и доступ в Интернет, и подключение телевидения к кабельным каналам. Вам больше не понадобятся комнатные антенны, исчезнет рябь на экране, любимые каналы можно смотреть в хорошем качестве. Такую услугу также предоставляет российская компания ОАО «Ростелеком».

### Что такое интернет-браузер

Для выхода в Интернет необходима специальная программа. Ее называют «интернет-браузер». В вашем компьютере уже есть установленный браузер: Internet Explorer. Есть и другие программы-браузеры. Их всегда можно бесплатно скачать из Интернета. Самые популярные: Опера (Опера), Mozilla Firefox (Мазила Файерфокс), Google Chrome (Гугл Хром), Яндекс.Браузер.



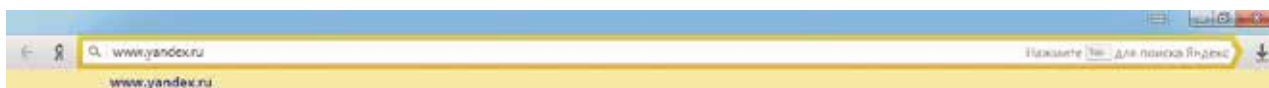
Каждая программа имеет свои возможности, недостатки и преимущества.

Но при этом все браузеры имеют примерно одинаковый вид и составные элементы. Адресная строка – поле для ввода уникального адреса сайта. Кнопки «Вперед» и «Назад» помогут вернуться на несколько страниц назад или перейти вперед. Ваше путешествие по Сети имеет свою историю, и браузер хранит ее.

### Адресная строка браузера

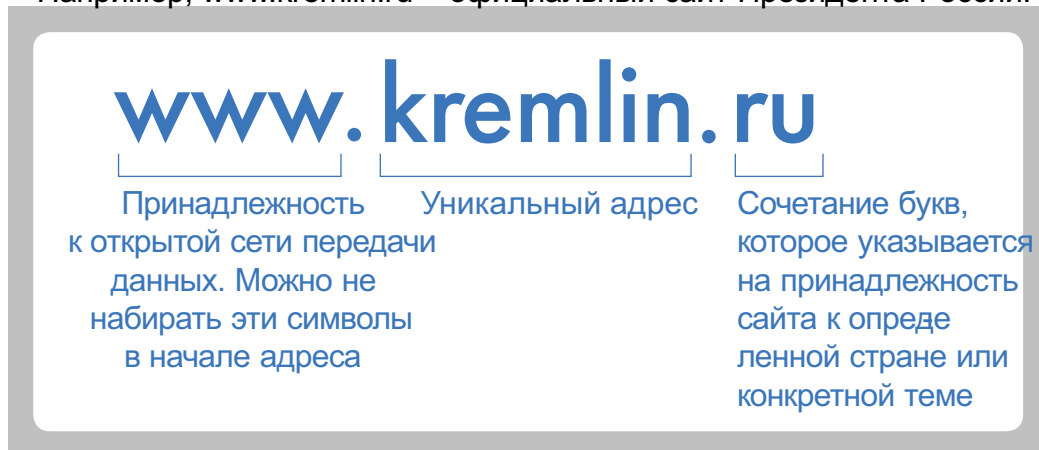
Основная строка браузера – адресная находится вверху (4.2). Именно здесь необходимо вводить адрес сайта, той страницы, что появится у вас на экране. У каждой страницы есть свой уникальный адрес в Интернете. Именно по адресам, как на почте, и рассортирована в Интернете вся информация. Чтобы перейти на сайт, в адресной строке наберите адрес, например: yandex.ru. Затем нажмите кнопку Enter.

4.2



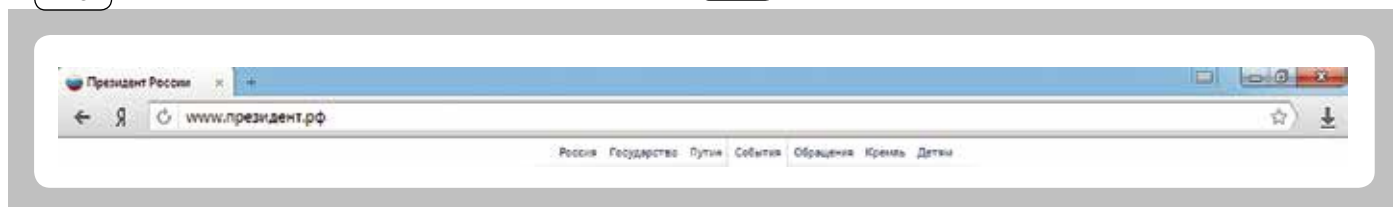
Любой адрес имеет свое точное написание. Если вы сделали ошибку, вы окажетесь на другой информационной странице. Любой адрес в Интернете пишется слитно, без пробелов. Части адреса разделяются точкой, никогда не используются в адресе запятые, редко – тире.

Обычно адрес состоит из трех частей, их еще называют доменами. Например, [www.kremlin.ru](http://www.kremlin.ru) – официальный сайт Президента России.



Большинство адресов пишутся латинскими буквами, кроме адресов с окончанием на .рф (4.3).

4.3



### **Географические домены**

- .ru – Россия.
- .рф – Россия.
- .ua – Украина.
- .by – Белоруссия.
- .de – Германия.

### **Тематические домены**

- .biz – бизнес.
- .museum – музеи.
- .info – информационный.
- .com – любая коммерческая организация, объединяющая компании на разных континентах.
- .gov – правительственное учреждение.

Понятно, что мы не можем сразу запомнить все адреса нужных нам страниц. Сориентироваться в Интернете помогают поисковые сайты. Это [google.ru](http://google.ru), [rambler.ru](http://rambler.ru), [yandex.ru](http://yandex.ru), [sputnik.ru](http://sputnik.ru). Они выдают список адресов по вашему запросу.

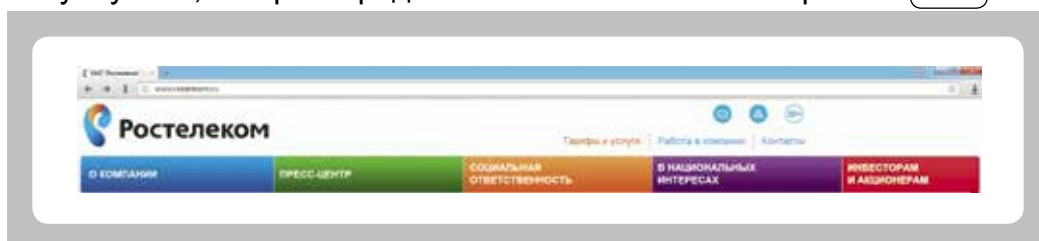


## Что такое гиперссылки

Все передвижение по пространству Интернета, по этой мировой базе данных, построено на гиперссылках. Например, в научнопопулярных книгах, статьях есть сноски со ссылками по той или иной теме на статьи, книги других авторов. Таким образом, вы всегда можете что-то дополнительно почитать по данному вопросу. Информация в Интернете построена по тому же принципу. Только вам не надо ходить в библиотеку. Достаточно кликнуть левой кнопкой мыши по гиперссылке. В ссылке уже заложен адрес другой страницы.

Гиперссылка – это может быть текст или рисунок, слово, словосочетание или даже целое предложение. Как правило, они выделены особым шрифтом или цветом. А курсор при наведении на гиперссылку из стрелочки превращается в указательную руку.

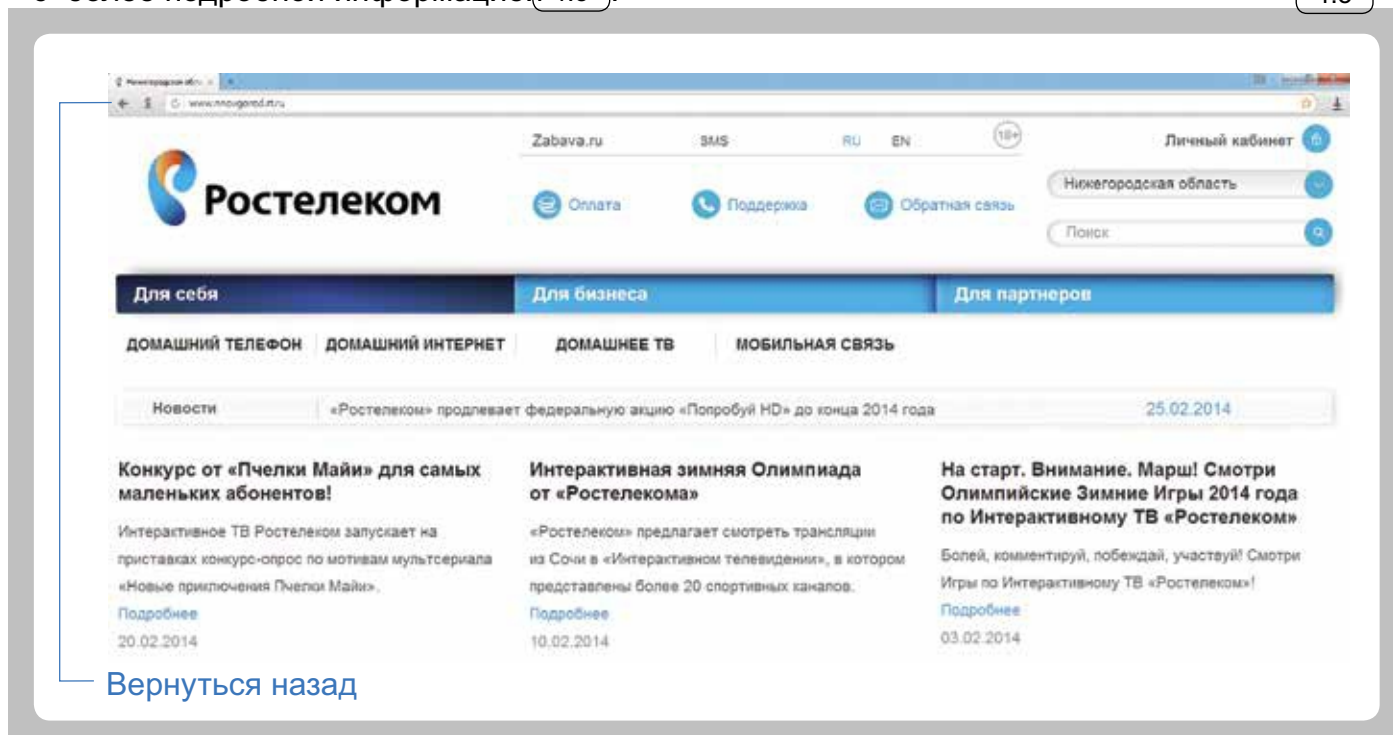
Например, на сайте компании «Ростелеком» (адрес страницы [www.rostelecom.ru](http://www.rostelecom.ru)) вы наводите курсор на строку «Тарифы и услуги». Она окрасится в красный цвет, курсор превратится в руку с указательным пальцем. Это гиперссылка. Кликнув на нее, вы попадаете на страницу, где можете ознакомиться более подробно с тарифами и услугами, которые предлагает компания в вашем регионе 4.4.



4.4

Гиперссылками являются и картинки, и верхняя линейка (меню). Можно кликнуть по заинтересовавшему разделу и ознакомиться с более подробной информацией 4.5.

4.5





Также на верхней панели окна есть стрелки вперед и назад. Перейдя по гиперссылке, всегда можно вернуться обратно на ту же страницу, кликнув на стрелку назад.


### **Как поместить страницу сайта в «Закладки»**

Вверху справа нажмите на звездочку .

Кликните «Готово» 4.6.

4.6

Чтобы открыть закладку:

1. Нажмите колесико вверху справа .
2. Выберите «Закладки».
3. В списке выберите нужную.

### **Как скопировать адрес страницы сайта**

1. Выделите текст в адресной строке левой кнопкой мыши.
2. По выделенному фрагменту кликните правой кнопкой мыши.
3. Выберите «Копировать».
4. Вставить адрес можно в документ в программе Word. Для этого откройте программу, подведите курсор в нужное место, нажмите правую кнопку мыши.
5. Выберите «Вставить».

Если нажать на такой адрес, вы окажетесь на нужной вам странице сайта. Также адреса интересных сайтов и страниц копируют и выкладывают друг другу при общении в сети Интернет в социальных сетях или в электронной почте. Это называется «выслать ссылку».

# Поиск информации в Интернете

Интернет – огромное хранилище самой разнообразной информации на различные темы.

Для удобства поиска по этому хранилищу в Интернете существуют специальные сервисы-помощники – это поисковые системы. Если научиться правильно ими пользоваться, то можно легко найти ответы практически на любые вопросы. Среди поисковых систем следует отметить [www.google.ru](http://www.google.ru), российские [sputnik.ru](http://sputnik.ru) и [www.yandex.ru](http://www.yandex.ru).

Поисковая система собирает информацию со всех сайтов Интернета, хранит адреса сайтов у себя в хранилище и в ответ на ваш запрос предложит вам ссылки на наиболее подходящие страницы.

Хотя основное устройство всех поисковых систем примерно одинаковое, правила их работы могут немного отличаться, поэтому, если вы не нашли ответ в одной поисковой системе, следует попробовать поискать ответ в другой.

## Поиск информации в [yandex.ru](http://yandex.ru)

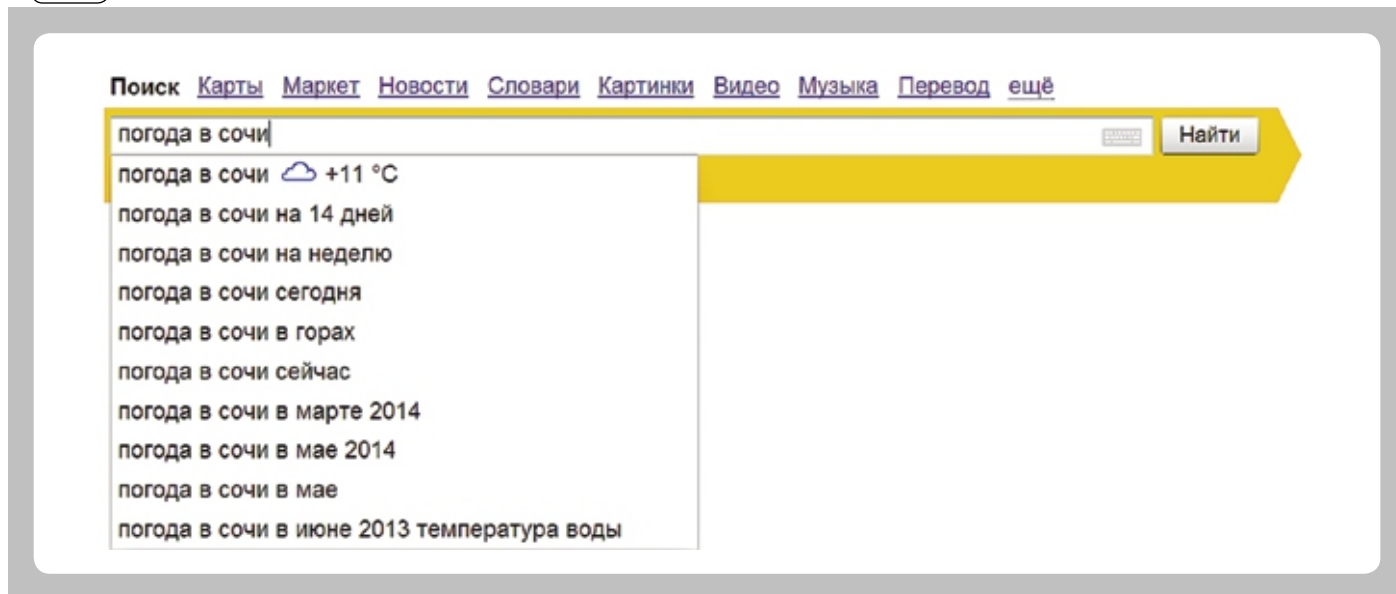
### Как начать поиск

Строка поиска располагается, как правило, в центре экрана. Над ней или под ней дополнительные разделы, позволяющие нам сузить область поиска, выбрав соответствующие темы: карты, новости, слова и т.д. Кроме того, на поисковом сайте могут быть отдельно размещены ссылки на новости, на информацию о пробках, погоде, телепрограмме.

- Чтобы начать поиск:
1. Зайти на поисковый сайт.
  2. В строке поиска вписать запрос.
  3. Нажать кнопку «Найти».

В строке поиска наберите слово, обозначающее, что вы ищете. На пример, «Погода в Сочи» **5.1**. Компьютер при написании вами запроса также будет выдавать подсказки. Это запросы, которые часто задают другие пользователи. Если какой-то из этих запросов вам подходит, вы можете сразу его выбрать.

5.1



Адрес сайта пишется в большинстве случаев латиницей, поисковый запрос – кириллицей. Если вы в строке поиска набрали текст латиницей или сделали ошибки – не страшно, поисковая система Яндекс поймет запрос, подскажет слово, исправит ошибки и переведет запрос с латиницы на кириллицу.

### ***Как правильно сделать поисковый запрос***

Поисковая система – это программа. На ваш запрос она отвечает автоматически, поэтому необходимо знать некоторые тонкости.

**Чем проще, тем лучше.** Если хотите узнать, как ухаживать за щенком таксы, напечатайте в строке поиска: «щенки таксы уход».

**Точнее формулируйте запросы** Например, лучше писать: «шарлотка рецепт», а не «я хочу приготовить шарлотку». В первом случае в результатах поиска вы получите рецепты. Во втором – рассказы других пользователей о том, как они хотят приготовить шарлотку, но у них не всегда получается.

## Описание результатов поиска

В ответ на ваш запрос поисковая система отобразит список сайтов, которые могут содержать нужную вам информацию. Список может быть большим, на десятки, иногда сотни страниц – все зависит от запроса.

Для каждой интернет-страницы будет указан ее заголовок, краткая выдержка из текста данной страницы и ссылка на саму страницу, то есть ее адрес в Интернете 5.2.

5.2

**GISMETEO.RU: Погода в Сочи на сегодня, завтра. Прогноз — Заголовок погоды...**

Погода в Сочи для вашего сайта за пару минут. Точный прогноз погоды в России и по всему миру от Гисметео.

gismeteo.ru > Прогноз погоды в Сочи    копия    ещё

Ссылки на саму страницу

Короткая выдержка из текста

Если какой-то из предложенных результатов заинтересовал, следует нажать один раз на заголовок этого результата – и страница откроется целиком в отдельном окне.

По некоторым запросам поисковая система может сразу предоставить не только ссылки на другие страницы, но и нужную информацию 5.3.

5.3

погода в сочи					Найти
сегодня, ср, 26	чт, 27	пт, 28	сб, 01	вс, 02	
 +11	 +10	 +11	 +13	 +15	
+8	+7	+5	+5	+7	

[подробный прогноз](#)

[pogoda.yandex.ru > Сочи](#)

**GISMETEO.RU: Погода в Сочи на сегодня, завтра. Прогноз погоды...**

Погода в Сочи для вашего сайта за пару минут. Точный прогноз погоды в России и по всему миру от Гисметео.

gismeteo.ru > Прогноз погоды в Сочи    копия    ещё

**Прогноз погоды: Сочи (Россия) - Яндекс.Погода**

[Сочи](#)   [Климат](#)

Местное время 1:16, данные зарегистрированы в 00:20 на станции Sochi, расположенной в 3 км от центра населенного пункта. ... Прогноз погоды: Сочи и еще 12222 города в 228 странах.

[pogoda.yandex.ru > Сочи](#)

Если на первой странице вы не нашли искомую информацию – есть возможность перейти на следующую. Для этого необходимо кликнуть на слово «Следующая» или на любую цифру внизу страницы **5.4**.

5.4

**Страницы** ← Ctrl [предыдущая](#) [следующая](#) Ctrl →  
**1** [2](#) [3](#) [4](#) [5](#) [6](#) [7](#) [8](#) [9](#) [10](#) ...  
 Отсортировано по релевантности [по дате](#)

Задавая конкретный вопрос системе, в результате вы получаете ссылки на разный тип материалов. Например, набрав в поисковой строке Яндекса «Анна Каренина», получаете ссылки на статью в открытой энциклопедии и на полный текст произведения, и картинки по этой теме, и даже ссылку на видео, которое можете сразу просмотреть **5.5**.

5.5

**Статья в энциклопедии** **Видео**

**Яндекс**  
 Нашлось 623 тыс. ответов

анна каренина

☐ в найденном ☐ в Нижнем Новгороде [расширенный поиск](#)

- 1 **Анна Каренина — Википедия**  
[О романе](#) [Прототипы](#) [Характеры](#) [Образы](#) [Начало повествования](#)  
 «Анна Каренина» (1873—1877; журнальная публикация 1875—1877; первое книжное издание 1878) — роман Льва Толстого о трагической любви замужней дамы **Анны Карениной** и блестящего офицера Вронского на фоне счастливой семейной жизни дворян Константина...  
[ru.wikipedia.org](http://ru.wikipedia.org) > Анна Каренина
- 2 **Анна Каренина (Anna Karenina, 2012). Кинопоиск.Ру**  
[Актеры](#) [Кадры](#) [Съемки](#) [Промо](#) [В России](#) [Обои](#) [Все трейлеры](#)  
 Жанр: драма, мелодрама. Режиссер: Джо Райт. Актеры: Кира Найтли, Джуд Лоу, Аарон Тейлор-Джонсон и др. Краткое описание: Встречая приехавшую из Петербурга мать, молодой блестящий офицер граф Вронский знакомится с женой влиятельного петербургского...  
[kinopoisk.ru](http://kinopoisk.ru) > Анна Каренина
- 3 **Lib.ru/Классика: Толстой Лев Николаевич. Анна Каренина**  
 Все смешалось в доме Облонских. Жена узнала, что муж был в связи с бывшею в их доме французенкою-гувернанткой, и объявила мужу, что не может жить с ним в одном доме. Положение это продолжалось уже третий день и мучительно чувствовалось и самими супругами...  
[az.lib.ru](http://az.lib.ru) > Толстой Лев Николаевич > text 0080.shtml  
**Яндекс.Картинки: найдено 44 тыс. картинок**

**Видео «анна каренина»**

**Анна Каренина**  
[Все видеоролики](#)

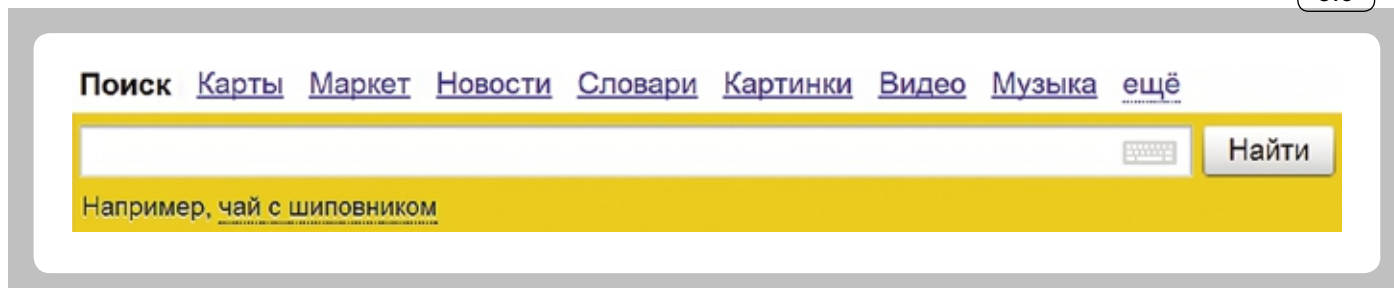
**Картинки**



## Поиск по различным видам материалов

В поисковых системах вы можете искать не только текстовую информацию. Поисковый сайт, например, позволяет вести поиск информации по картинкам, картам, словарям, блогам, новостям (5.6).

5.6



Если кликните по кнопке «Еще», появится список дополнительных разделов. Можно найти информацию по конкретной теме: авто, работа, недвижимость (5.7).

5.7

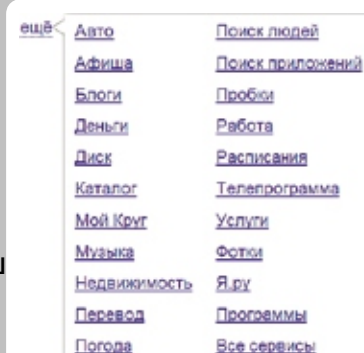
Для этого кликните на нужный раздел, а затем в строке поиска наберите нужный запрос.

Поисковые сервисы стараются предоставить как можно большее количество вариантов поиска информации. Со временем выясните каждый из них и убедитесь в том, что для разных случаев хорошо именно определенный вид поиска.

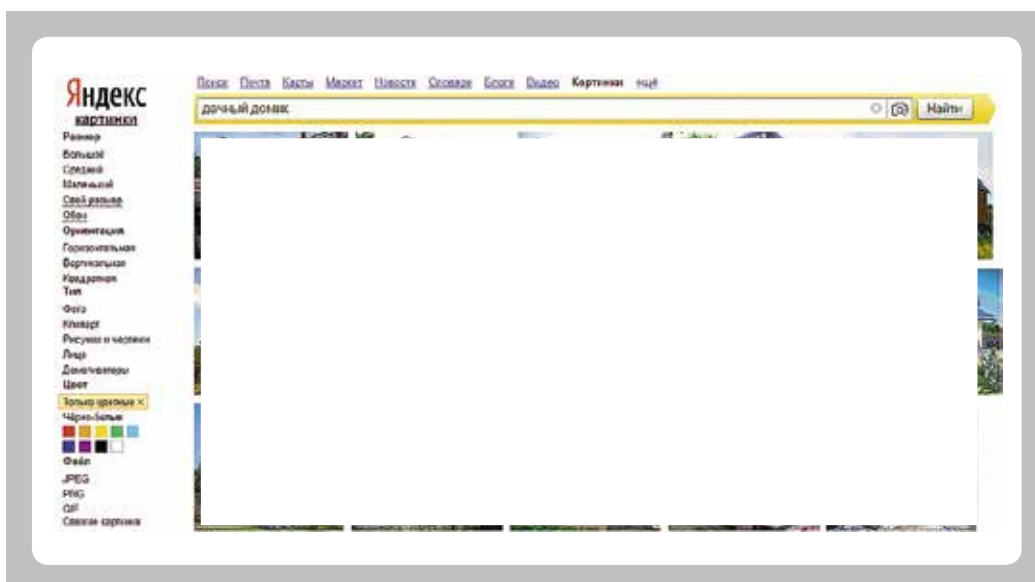
### Поиск изображений и фотографий

Кликните на раздел «Картинки». Введите в строке поиска запрос, например «Дачный домик». Нажмите Enter или кнопку «Найти».

В открывшемся окне с помощью дополнительного меню слева можно конкретизировать запрос. Например, выберите только цветные фотографии или самые новые картинки в Интернете (5.8).



5.8



### Поиск новостей

Если вас интересуют новости, нажмите вкладку «Новости», и перед вами откроется информация о последних событиях. Вы можете искать информацию и по заданному кругу вопросов. Например, введите запрос «футбол» в разделе «Новости» и увидите не правила игры, а результаты последних турниров.

### Что еще может поисковый сайт Яндекс

#### Преобразовывать единицы измерения

Вы можете быстро узнать, сколько километров в указанном количестве миль, сколько галлонов в нескольких литрах и др. Для этого достаточно ввести в поисковую строку число и указать единицы измерения.

#### Конвертировать валюты

Чтобы узнать курс обмена валют, достаточно ввести такой запрос: [евро] в [рубль] или пересчитать заданное количество единиц (5.9).

5.9



#### Использовать как калькулятор

Поисковик поможет решить математический пример, даже самый сложный; просто введите его в строку поиска, поставив в конец знак «=» («равно») (5.10).

5.10



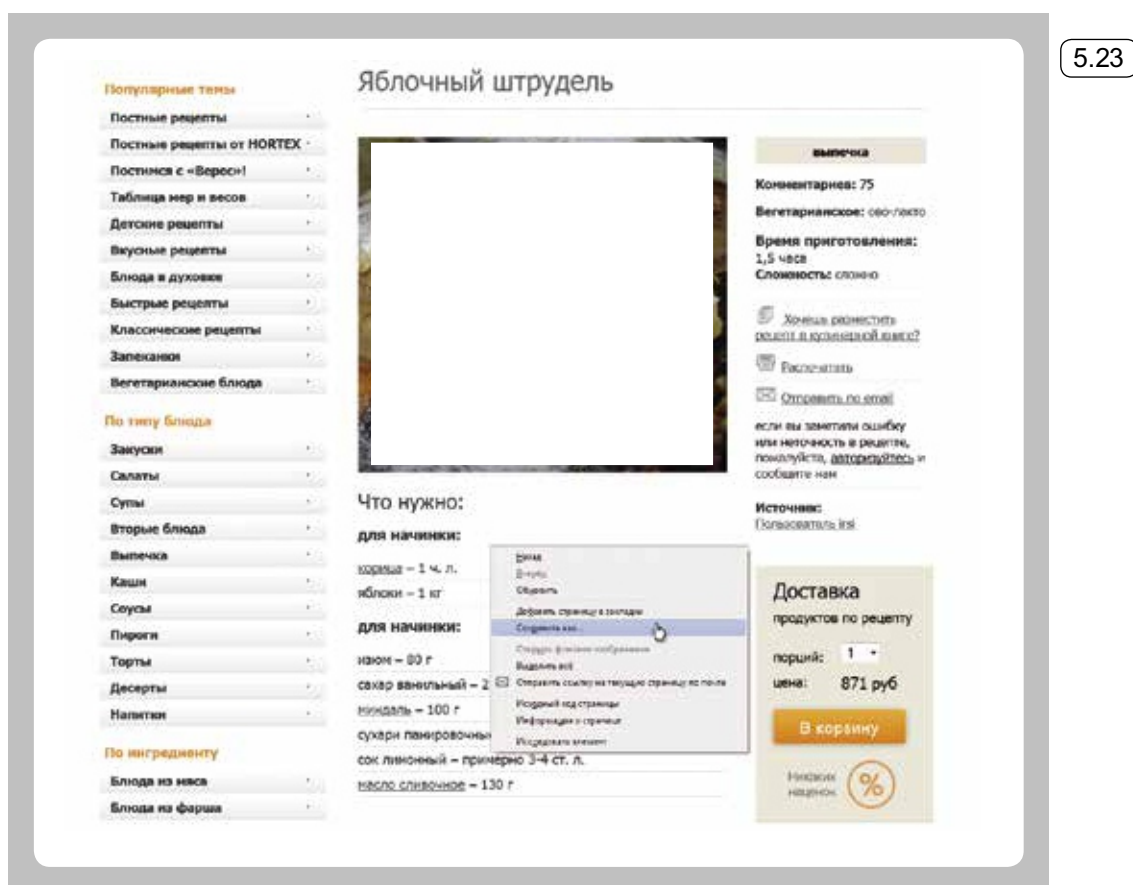
Современные поисковые системы развиваются очень быстрыми темпами и постоянно предлагают своим пользователям новые полезные сервисы. По этой причине может изменяться и внешний вид таких систем, но в большинстве случаев ссылки на все сервисы можно найти на главной странице сайта.

## Сохранение информации из Интернета на компьютере

### *Как сохранить на компьютере страницу интернет-сайта*

Когда вы нашли нужную информацию, чтобы ее не переписывать или обратиться к ней вновь, проще сохранить ее на свой компьютер. Вы можете сохранить себе на компьютер страницу целиком.

1. Наведите курсор на любое место на странице.
2. Кликните правой кнопкой мыши.
3. В появившемся меню выберите надпись «Сохранить как».
4. В открывшемся окне выберите «Рабочий стол» для временного хранения страницы сайта (5.23).



5. Если необходимо сохранить только текст страницы без картинок, то под именем файла выберите «Веб-страница, только HTML». Если необходима страница со всеми изображениями, выберите «Веб-страница» 5.24.

5.24



6. Нажмите кнопку «Сохранить». Теперь страница размещена на рабочем столе вашего компьютера, изображения в папке рядом, вы можете просматривать страницу даже без подключения к Интернету, необходимо лишь дважды кликнуть по сохраненному файлу левой кнопкой мыши.

### **Сохранение на компьютер изображения или фотографии из Интернета**

1. Выберите нужное изображение. Кликните по нему правой кнопкой мыши один раз.
2. Выберите «Сохранить изображение как» 5.25.

5.25



3. В открывшемся окне выберите место для сохранения файла, здесь же можно указать его имя.

# Электронная почта

Электронная почта – служба, которая позволяет обмениваться письмами и сообщениями с адресатами в различных частях страны и мира. Она похожа на обычную почтовую связь. Вы тоже пишете письмо. Указываете адрес получателя. Можете добавить фото или документ. Только вам не надо запечатывать письмо в конверт, покупать марку и опускать в почтовый ящик. Достаточно нажать на кнопку «Отправить». И ваше письмо практически мгновенно доходит до адресата.

Это абсолютно бесплатно. Не обязательно совершать междугородние звонки. Можно вести ежедневную переписку с нужным вам человеком.

### Как работает электронная почта

Письма приходят в почтовый ящик. Так же как и по обычной почте. Только у электронной почты почтовый ящик – на экране компьютера. И доставляют почту не почтальоны, а специальная программа. Ваше электронное письмо отправляется с вашего компьютера на сервер (это как почтовое отделение), где программа автоматически распознает адрес получателя и отправляет ваше письмо адресату.

Сообщение сохраняется в почтовом ящике получателя. Если адресат откроет свой почтовый ящик, то увидит ваше письмо. Чтобы начать переписку, вам необходимо зарегистрировать свой почтовый ящик и знать адрес почтового ящика вашего адресата.

### Электронные адреса

Адреса электронной почты отличаются от обычных. Вы не указываете улицу или дом, города или страны, где сейчас находится человек, которому пишете. Необходимо знать только имя почтового ящика адресата. Например, адрес электронной почты может быть таким: **petrov@yandex.ru**

### Принцип работы электронной почты



Отправитель



Почтовый сервер



Получатель

Любой электронный адрес состоит из четырех частей.

**Имя пользователя @ (собака) Название почтового сервера . (точка) Домен**

petrov@yandex.ru

1. Имя пользователя (может состоять из цифр, букв). Это может быть ваша фамилия, имя, его производные, номер телефона, любое слово. В примере **petrov**.
2. Далее стоит знак «@» (называется «собака»).
3. Затем идет название почтовой службы (тот самый сервер), где размещен почтовый ящик. В нашем случае **yandex**.
4. Далее обязательно стоит точка и буквы, указывающие местоположение или тематику почтовой службы (.com, .net, .org, .ru и так далее). В нашем примере **ru**.

Адрес электронной почты всегда пишется латиницей, без пробелов, запятых и других знаков препинания. Допускаются только точки или тире. Электронные адреса можно печатать как заглавными, так и строчными буквами. Например, **allapetrova@yandex.ru** и **Allapetrova@yandex.ru** – одно и то же.

### Как зарегистрировать электронный почтовый ящик

Есть много различных почтовых сервисов. Например: mail.ru, rambler.ru, gmail.com, yandex.ru. Зарегистрировать свой почтовый ящик можно бесплатно на любом из них. Также у вас может быть несколько ящиков на одном или нескольких почтовых сервисах.

Процесс регистрации одинаков во всех почтовых службах.

1. Зайдите на сайт. Найдите кнопку «Завести почтовый адрес» или «Регистрация нового ящика».
2. Заполните регистрационную форму. Введите свои данные (имя и фамилию) – ваше имя будет видеть получатель письма.
3. Выберите имя своего почтового адреса. Необходимо придумать первую часть вашего почтового адреса. Вторая часть будет: @yandex.ru. Логин обязательно должен состоять из латинских букв, может содержать цифры. Вы можете ввести свое имя латинскими буквами. Как только вы введете желаемый логин, программа подскажет вам, создал ли кто-то уже такой ящик или это название еще никем не занято. Вам предложат варианты похожих свободных имен.
4. Придумайте и введите пароль.

Чтобы отправить письмо электронной почтой:

1. Зайти на сайт почтового сервиса.
2. Зарегистрировать почтовый ящик.
3. Узнать электронный адрес получателя.
4. Написать и отправить письмо.



## Описание электронного почтового ящика

После регистрации вы сможете отправлять и получать почту. На странице почтового ящика слева разделы – папки, где будут храниться письма.

«Входящие»– это те письма, что прислали вам.

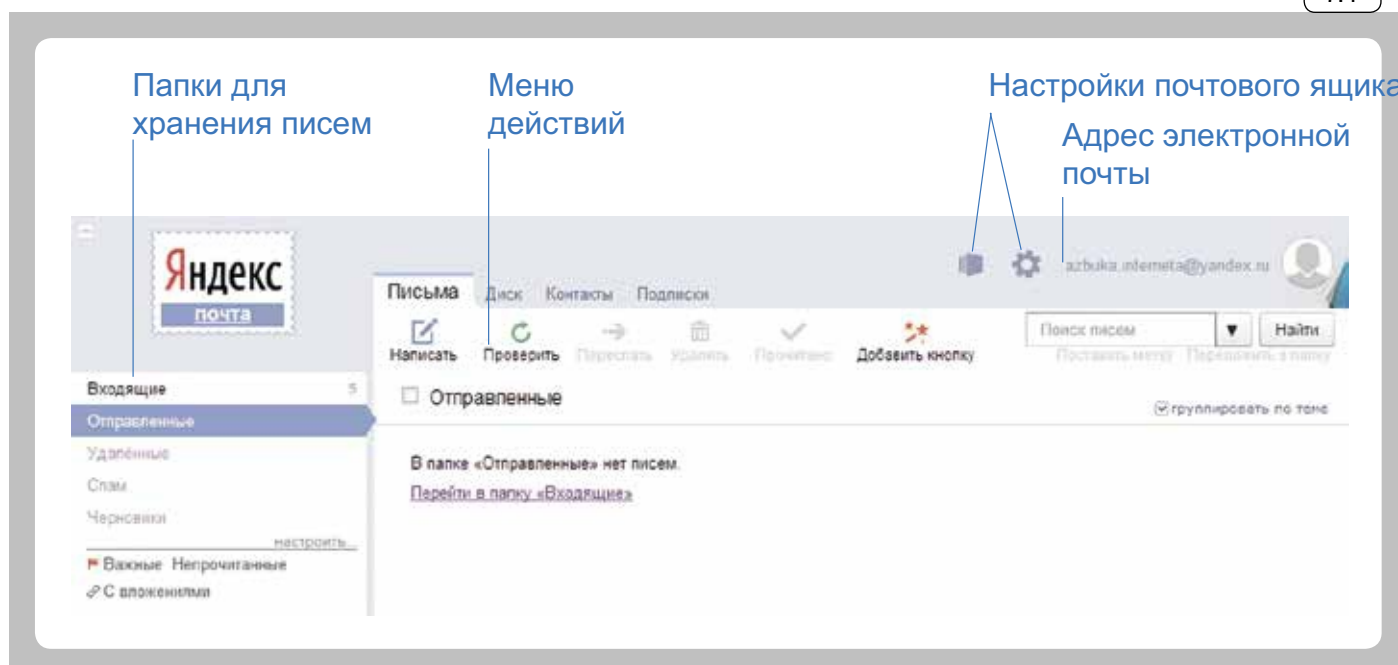
«Отправленные» – это те, что отправили вы.

Также есть папка «Спам», куда перенаправляются письма с ненужными рекламными предложениями.

В папке «Черновики» можно сохранять наброски писем.

В папке «Удаленные» будут храниться те письма, которые вы удалили из «Входящих» **7.1**.

7.1



Чтобы посмотреть, какие письма в какой папке лежат, нажмите левой кнопкой мыши на соответствующий раздел.

Вы можете создать свои папки и сортировать корреспонденцию по своему усмотрению.

Сверху, над большим окном, находится еще несколько кнопок. Они позволяют управлять корреспонденцией. Вы можете написать письмо, проверить, вся ли почта дошла, переслать письмо другому адресату, удалить.

В верхнем правом углу ваш адрес электронной почты.

Здесь же кнопки дополнительных настроек. Можете поставить свою фотографию, выбрать оформление.



## Как написать электронное письмо

Чтобы отправить письмо (7.2):

1. Нажмите кнопку «Написать».
2. Укажите адрес получателя.  
Необходимо узнать у получателя его адрес электронной почты и правильно вписать его в поле «Кому».
3. Впишите тему письма.  
Так получателю будет проще понять, кто и о чем ему пишет. Вы можете проигнорировать это поле.
4. Напишите текст.  
Если вы заполните все окошко для ввода текста письма – не волнуйтесь, после заполнения окно автоматически увеличится, и вы сможете продолжить. Пока вы пишете письмо, почтовый сервис сохраняет черновик. Вы сможете писать письмо сколько угодно долго, возвращаясь к письму в папке «Черновики».
5. Нажмите кнопку «Отправить».

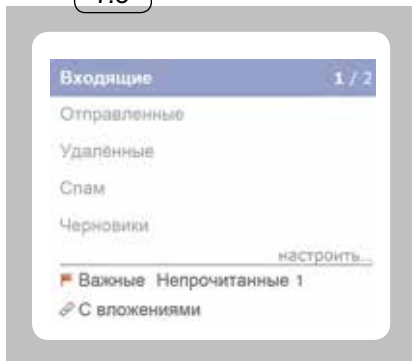
7.2

7.3

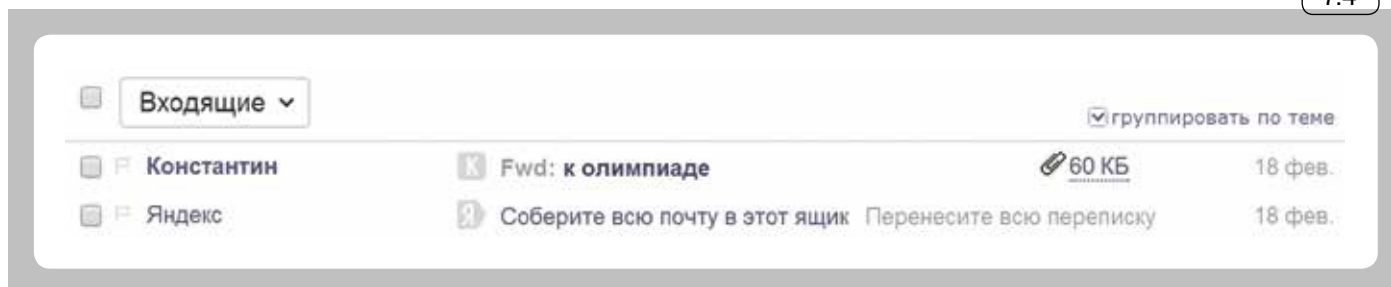
## Как узнать, что вам пришло письмо

Для того чтобы узнать, ответили вам или нет, зайдите в почтовый ящик. Наберите логин и пароль. Нажмите кнопку «Войти». Напротив папки «Входящие» вы увидите цифры. Первая цифра – новые, непрочитанные письма, вторая (через дробь) – прочитанные (7.3).

В основном поле сверху увидите письма. Жирным шрифтом будет выделено имя отправителя и тема. Это значит, оно не прочитано вами, то есть вы его не открывали. В самом конце строки можете посмотреть, во сколько пришло письмо. Кликайте на него и читайте (7.4).



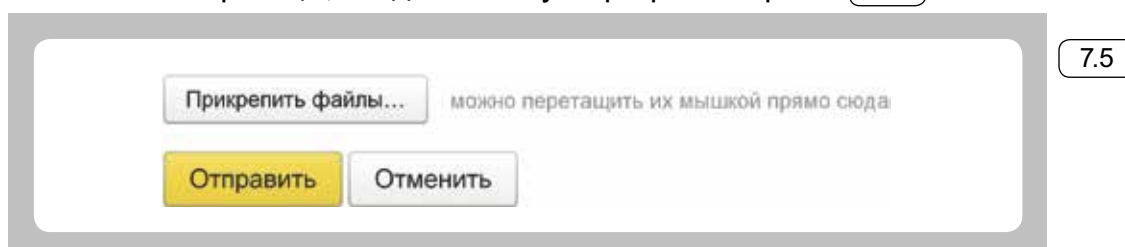
7.4



### Как отправить в электронном письме фото, видео, музыку или документы

Электронным письмом невозможно отправить вещи, но можно выслать документы, фото или даже видео. Эти файлы можно просто прикрепить к письму. Фотографии или видеоролики, которые вы хотите переслать, уже должны храниться у вас на компьютере, найдите, где они размещены.

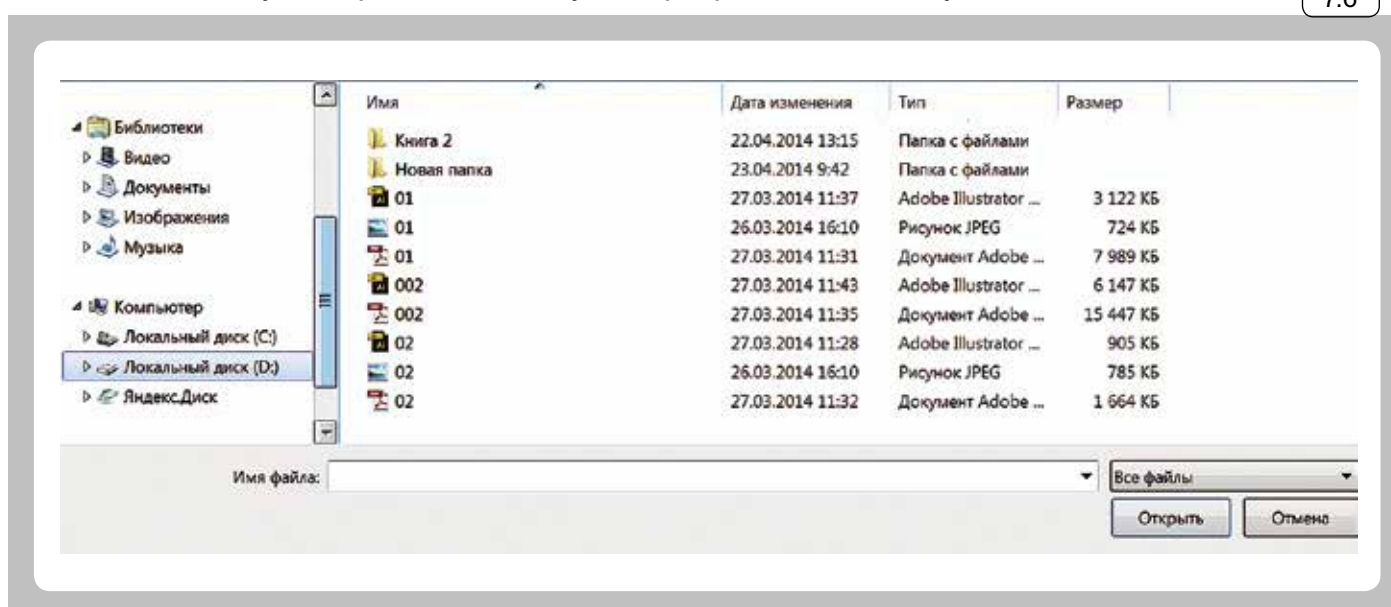
После создания письма, перед его отправкой, обратите внимание на нижнюю часть страницы, найдите кнопку «Прикрепить файлы» 7.5.



В появившемся окне справа выберите место расположения нужного файла – кликните левой кнопкой мыши по нужному разделу, на пример «локальный диск D» 7.6.

Откройте папку, где хранится файл. Нажмите на нужный файл. Кликните кнопку «Открыть». Файл будет прикреплен к письму.

7.6



Если вы случайно прикрепili к письму не то, что хотели, нажмите на кнопку «Удалить». Затем снова – «Прикрепить файл» и уже выберите необходимый.

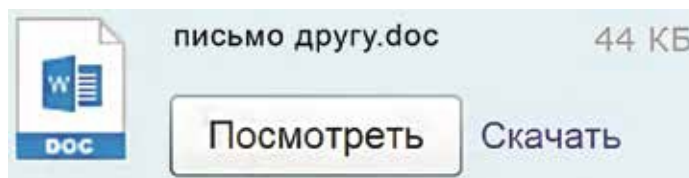
Каждый файл имеет свой размер. Видеофильм по своему размеру больше, чем фотография или песня. Не отправляйте с использованием электронной почты слишком большие файлы. Письмо в таком случае не будет доставлено.

### Как скачать на компьютер присланные в письмо файлы

Ваш собеседник может вам прислать какие-то документы или фотографии, которые вам необходимо сохранить себе на компьютер.

Откройте полученное письмо. В самом низу вы найдете значки приложенных файлов. Под значком две надписи: «Скачать» и «Посмотреть» <sup>7.7</sup>.

7.7



Необходимо нажать кнопку «Скачать». Когда присланный файл откроется, сохраните его на компьютере там, где вам удобнее будет его найти.

Если вы скачали, но не успели сохранить файл – на компьютере вы всегда найдете его в разделе «Загрузки». Найти этот раздел можно через кнопку «Пуск».

### Действия с письмами в почтовом ящике



Слева от каждого письма размещен маленький квадратик. Если кликнуть по нему один раз левой кнопкой мыши, то письмо выделится. В списке писем вы можете выбрать несколько писем, а затем производить действия с одним или несколькими письмами.

Используя кнопки меню <sup>7.8</sup>, можно пересылать полученные письма другим адресатам (для этого следует нажать кнопку «Переслать»),

7.8



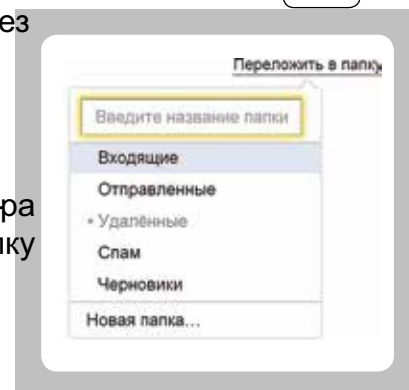
удалять, помечать нежелательные письма как спам (они будут перенесены в соответствующую папку и удалятся автоматически через 10 дней), можно пометить письмо как непрочитанное (оно выделится жирным шрифтом).

7.9

### Восстановление письма

Если вы случайно удалили письмо, не волнуйтесь – оно будет храниться в папке «Удаленные» семь дней и его можно вернуть в папку «Входящие», где можно хранить почту сколько угодно долго.

1. Перейдите в папку «Удаленные» (в меню слева).
2. Выделите письмо, которое необходимо восстановить.
3. В правом верхнем углу кликните по надписи «Переложить в папку в папку» 7.9.
4. Откроется меню со всеми папками, выберите в нем папку «Входящие».
5. Письмо мгновенно будет перенесено в выбранную папку. Теперь вы должны вернуться к папке «Входящие», опять используя меню слева.



### Контрольные вопросы

1. Чем отличается служба электронной почты от почтовой службы?
2. Как завести электронный почтовый ящик?
3. Что необходимо, чтобы написать и отправить письмо адресату?
4. В каких папках можно найти отправленные, полученные письма?
5. Как переслать полученное электронное письмо другому адресату?

## Сайт Пенсионного фонда Российской Федерации – pfrf.ru

Чтобы узнать о назначении, перерасчете, индексациях и выплатах всех видов пенсий, федеральных льготах, о том, как увеличить свою будущую пенсию, как получить СНИЛС, и многом другом – достаточно просто зайти на сайт Пенсионного фонда России (ПФР) **pfrf.ru** (9.23).



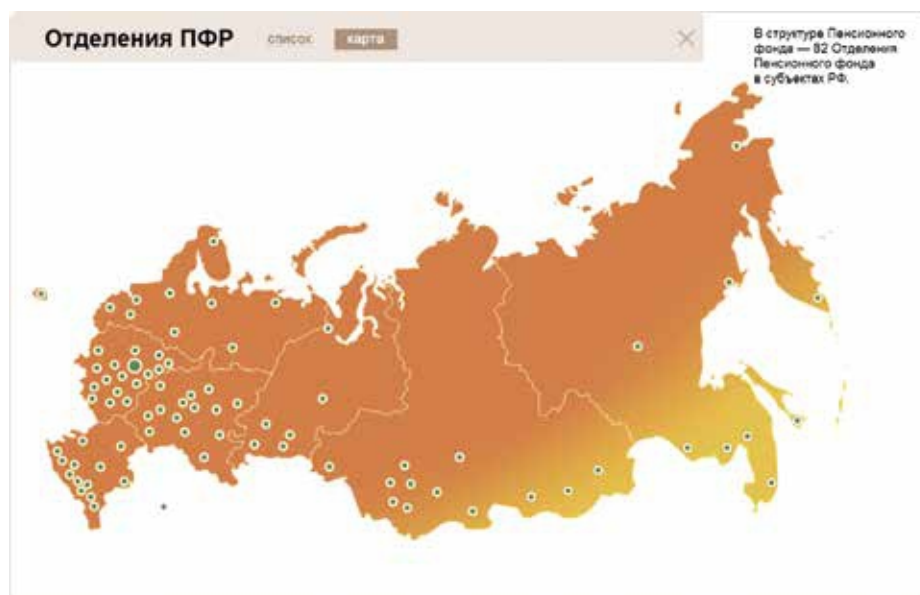
9.23



Структура сайта ПФР разбита на множество разделов, где абсолют но каждый человек сможет найти именно ту информацию, которая ему нужна. На сайте есть «Портал региональных новостей» Пенсионного фонда РФ.

Чтобы найти свой регион – в правом верхнем углу есть маленькая карта (9.24).

9.24



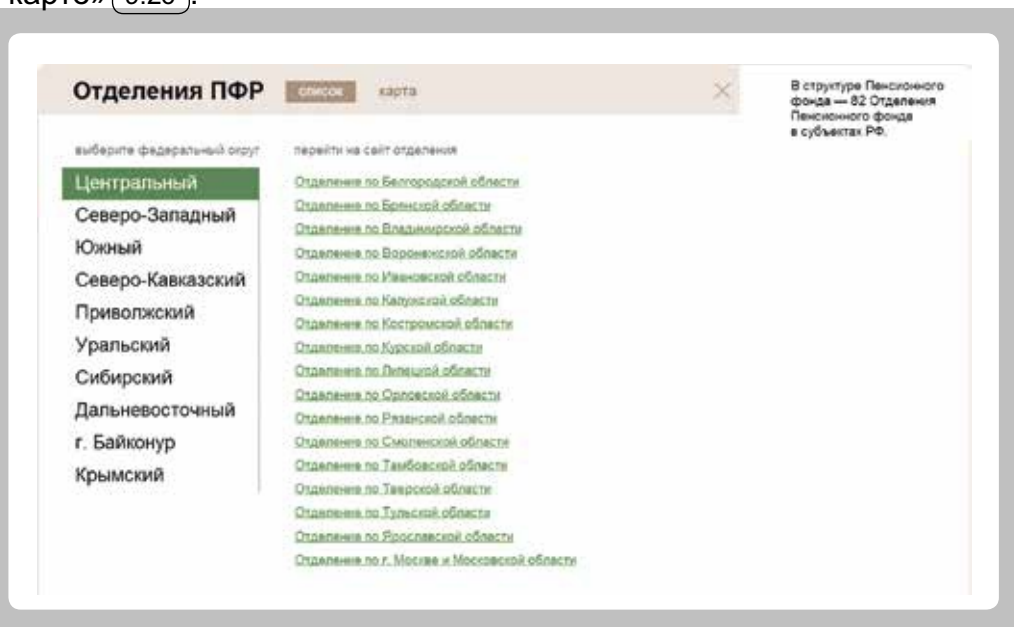


Можно выбрать свой округ и регион. Для этого нажмите на ссылку «Выбрать отделение из списка» <sup>9.25</sup> либо «Выбрать отделение на карте» <sup>9.26</sup>.

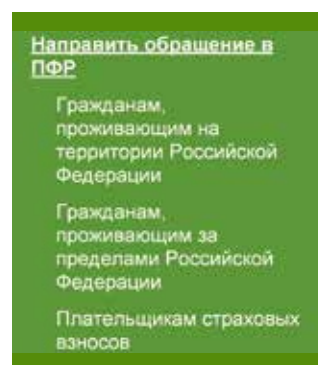
9.25

Как найти свой регион на сайте Пенсионного фонда России:

1. Н айти в правом верхнем углу изображение карты России.
2. Н ажать на кнопку «Выбрать отделение на карте» либо «Отделение из списка».
3. В ыбрать нужный регион.



9.26



На странице ПФР вашего региона представлены новости, архивные сообщения, полезные ссылки, а также графики работы, адреса и телефоны, по которым вы можете обратиться с вопросами.

В левой колонке меню будет указано все, что касается работы отделения ПФР в вашем регионе. Например, в разделе «Пенсионерам» есть информация подразделов «Перерасчет пенсии», «Пенсионное обеспечение северян» и другое. И так по каждой теме меню сайта.

В меню есть формы обращения через Интернет. Например, «Услуги ПФР в электронном виде» и «Направить обращение в ПФР». Прочтите рекомендации, как правильно составить обращение. Затем нажмите на одну из двух ссылок в центре страницы: «Форма для граждан, проживающих на территории Российской Федерации» или «Форма для граждан, проживающих за пределами Российской Федерации» – в зависимости от того, какой вариант подходит именно вам.

На следующей странице необходимо заполнить ваши персональные данные, указать тему вопроса и изложить вопрос. Затем следует ввести код, указанный на картинке, и нажать кнопку «Спросить». На этом отправка вашего обращения завершена. Ответ должен прийти по указанным вами реквизитам.

Через Единый интернет-портал государственных и муниципальных услуг gosuslugi.ru Пенсионный фонд Российской Федерации предоставляет следующие услуги:

- Информирование застрахованных лиц о состоянии их индивидуальных лицевых счетов в системе обязательного пенсионного страхования.
- Информирование о предоставлении государственной социальной помощи в виде набора социальных услуг.

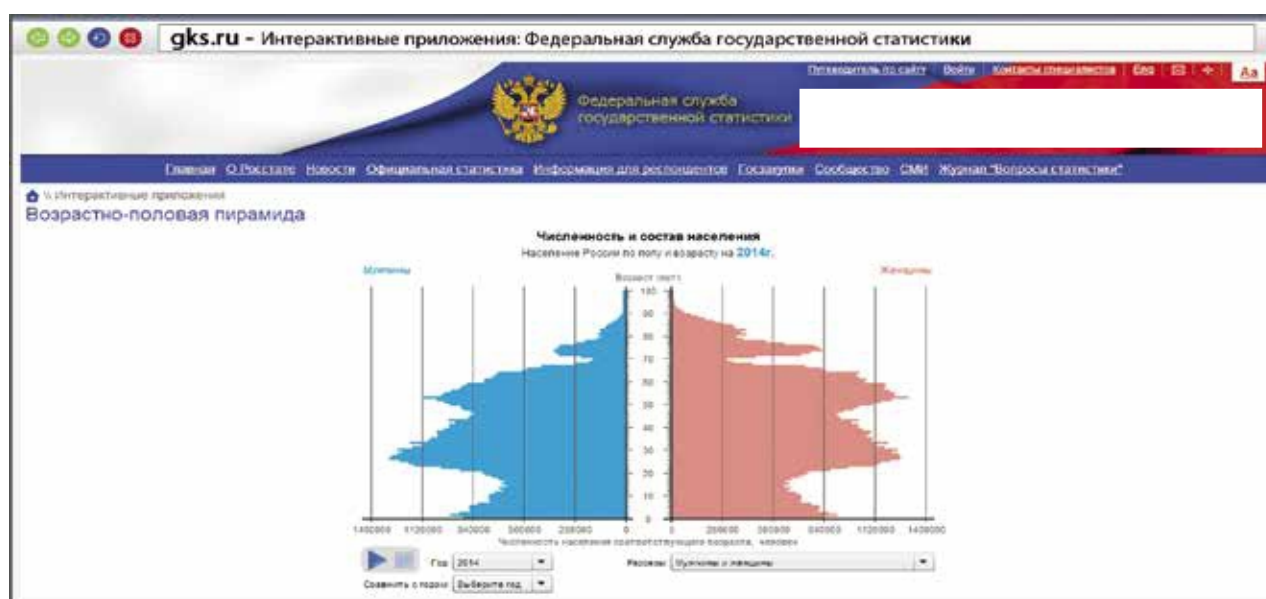
Регулярно посещая сайт ПФР или подписавшись на рассылку по электронной почте, вы всегда будете в курсе всех актуальных новостей ПФР на сегодняшний день. ПФР также доступен в социальных сетях и сервисах интернет-блогов – ВКонтакте, Facebook, Твиттер, Живой Журнал. Здесь всегда можно пообщаться с сотрудниками ПФР в неформальной обстановке, а на видеоканале на YouTube – ознакомиться с аудиовидеоматериалами по пенсионной и социальной тематике. Ссылки на все эти ресурсы размещены на главной странице сайта ПФР.



### Сайт Федеральной службы государственной статистики – gks.ru

На сайте Росстат **gks.ru** в разделе интерактивных услуг можно сравнить информацию о составе населения в России по годам или посмотреть, как менялись в России цены на основные товары начиная с 2002 года (9.27).

9.27



### Контрольные вопросы

1. Какую информацию можно найти на сайтах федеральных органов власти?
2. Как через Интернет обратиться в государственные федеральные органы власти?
3. На каком сайте на федеральном уровне можно выйти с общественной инициативой?
4. Как найти территориальное отделение Пенсионного фонда на официальном российском ресурсе этого ведомства?

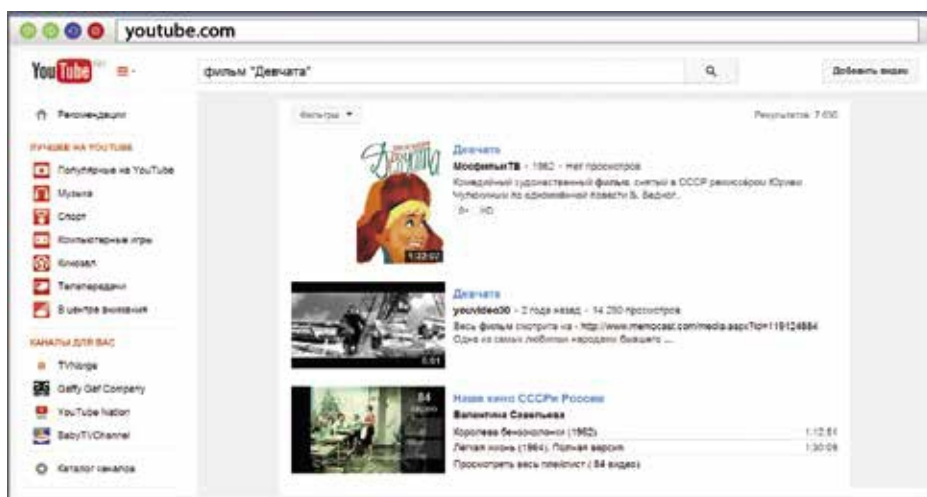
Компьютер, подключенный к Интернету, может быть полезен вам во многих случаях: здесь вы можете найти и телефонный справочник, и карту дорог России, и расписание поездов, и словари, и многое другое.

### Просмотр видео

Интернет – огромный каталог разнообразного видео: музыкальные клипы, фильмы, телевизионные программы. Вы тоже можете опубликовать видео, которое отсняли на мобильный телефон или видеокамеру.

Обратимся к самому популярному международному сайту – youtube.com (10.1). В строке поиска, которая располагается в самом верху, необходимо задать поисковый запрос. Кликните по слову «Найти». На странице появится сразу несколько ссылок на видео.

10.1





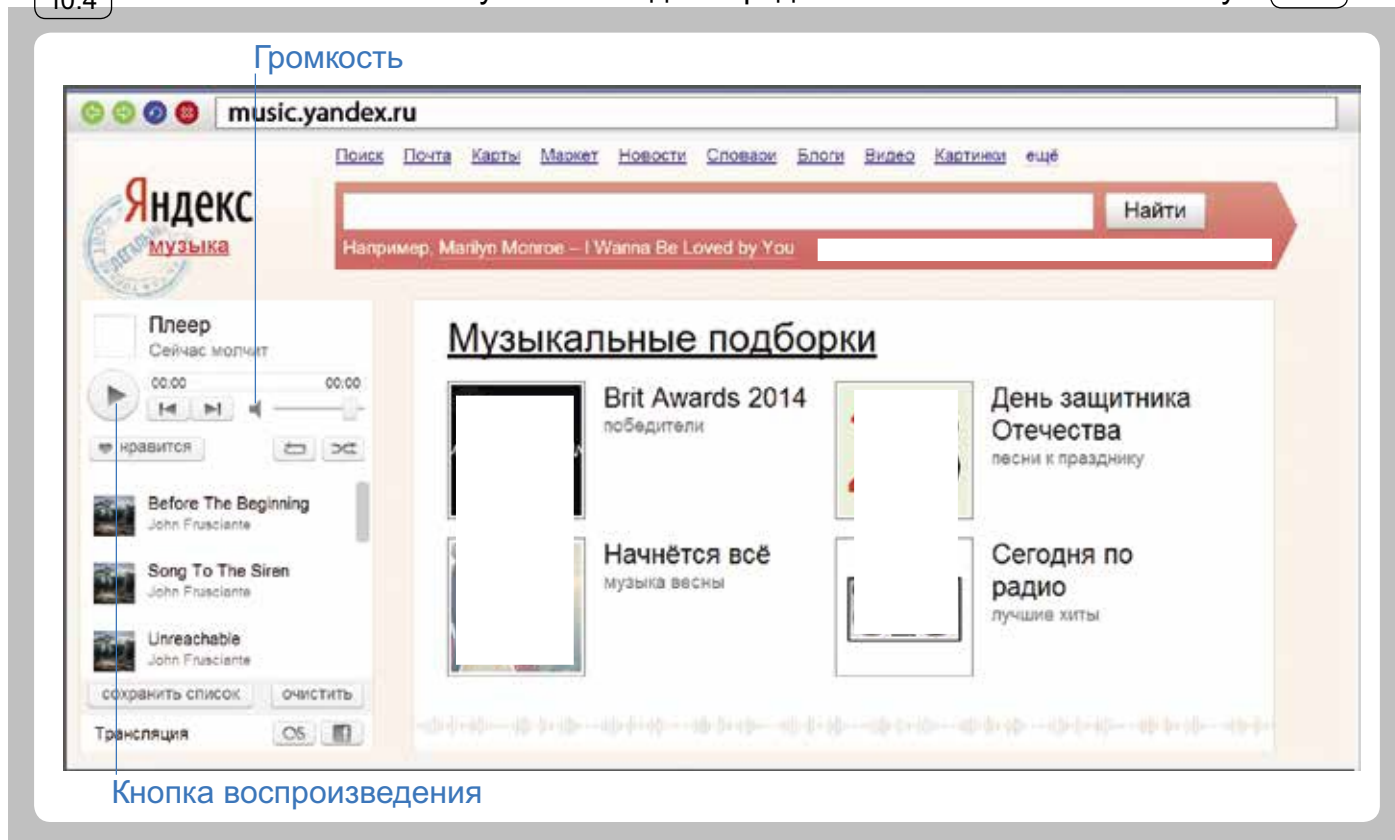
Кликнув мышкой по любому из логотипов или по кнопке «Слушать», перейдите на страничку выбранной радиостанции.

Начнется воспроизведение. Звук вы услышите не сразу, необходимо чтобы через Сеть прошли данные и ваш компьютер обработал сигнал.

### **Прослушивание музыки бесплатно через сервис Яндекс-музыка**

Также выбрать и послушать любимую песню можно на странице music.yandex.ru. Здесь представлена только легальная музыка (10.4).

10.4



В поисковой строке вы можете задать имя исполнителя или название музыкальной композиции. И нажать на воспроизведение.

В Сети много сайтов, которые предлагают послушать музыку или сохранить ее на свой компьютер. Каждая музыкальная композиция имеет законного правообладателя. Скачивая музыку с какого-либо сайта, вы можете нарушать права владельца музыкальной композиции. За нарушение авторских прав предусмотре на гражданско- правовая, административная и уголовная ответственность.

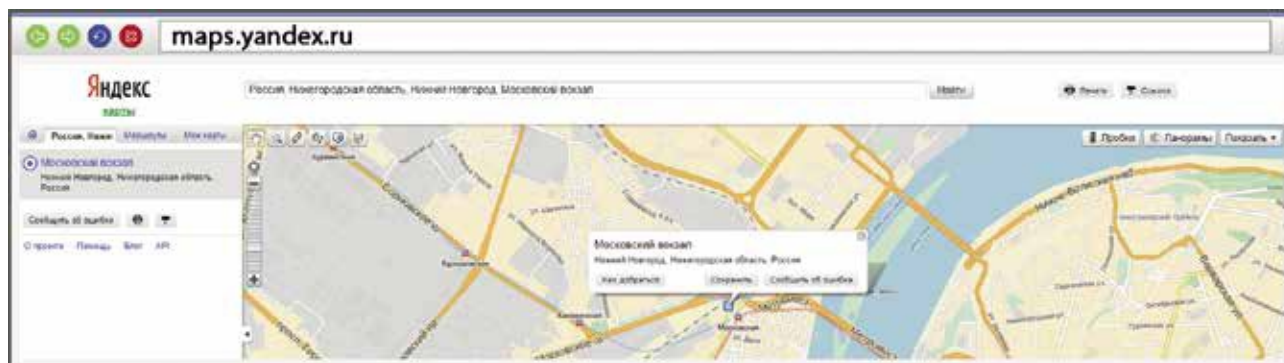
Но для домашнего прослушивания вполне можно воспользоваться онлайн-сервисами. Музыка можно найти и послушать в социальных сетях – в ВКонтакте, в Одноклассниках есть вкладка «Музыка».

## Картографические сервисы

В Интернете можно найти нужный объект или адрес, магазин и даже проложить маршрут своего путешествия или прогулки. Помогут карты Google, карты Яндекса, спутниковые карты.

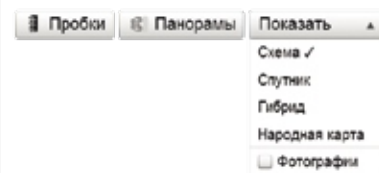
В поисковой строке необходимо указать адрес интересующего вас объекта. После его обнаружения вы увидите на карте метку **10.5**. Если необходимо более детально рассмотреть объект, приблизить его – воспользуйтесь колесиком мыши.

10.5



Рассмотрим меню в правом верхнем углу карты **10.6**. При нажатии на кнопку «Слои» вы сможете выбрать режим отображения карты: «Схема» – обычная карта, «Спутник» – фотографические изображения объекта, «Гибрид» – фотографии со спутника с наложенной на них картой улиц. На «Народной карте» вы сможете посмотреть не только схему, но и фотографии конкретных мест. Кнопка «Пробки» покажет вам актуальную информацию о ситуации на дорогах.

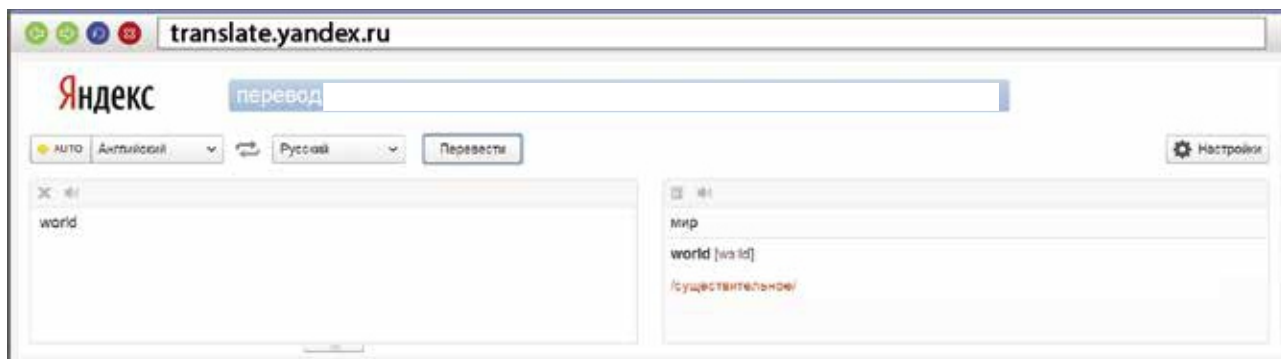
10.6



## Онлайн-переводчик

Если у вас есть доступ в Интернет, то вам больше не нужен привычный словарь, чтобы перевести слово или фразу. В Сети вы можете быстро перевести любой текст на любой язык. Например, с помощью Яндекс-переводчика – [translate.yandex.ru](http://translate.yandex.ru) **10.7**.

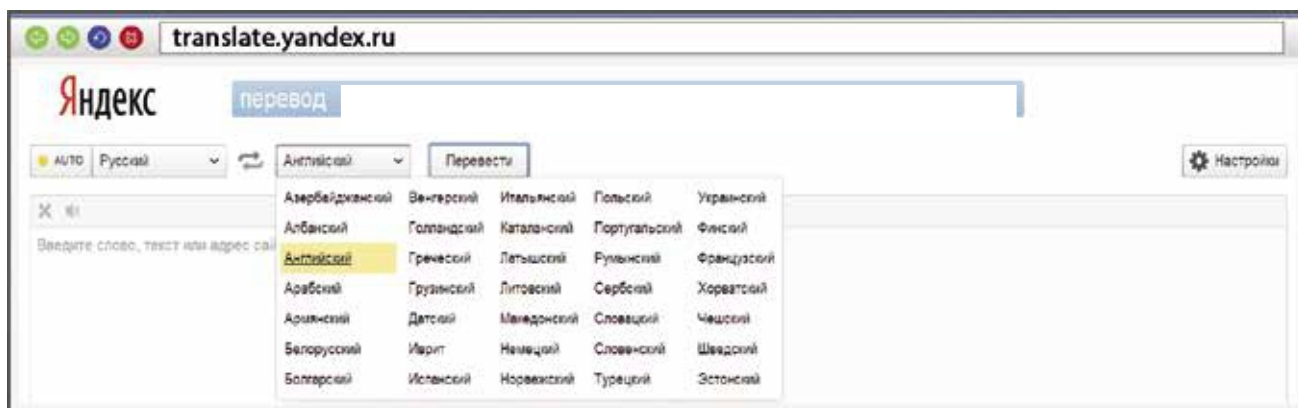
10.7





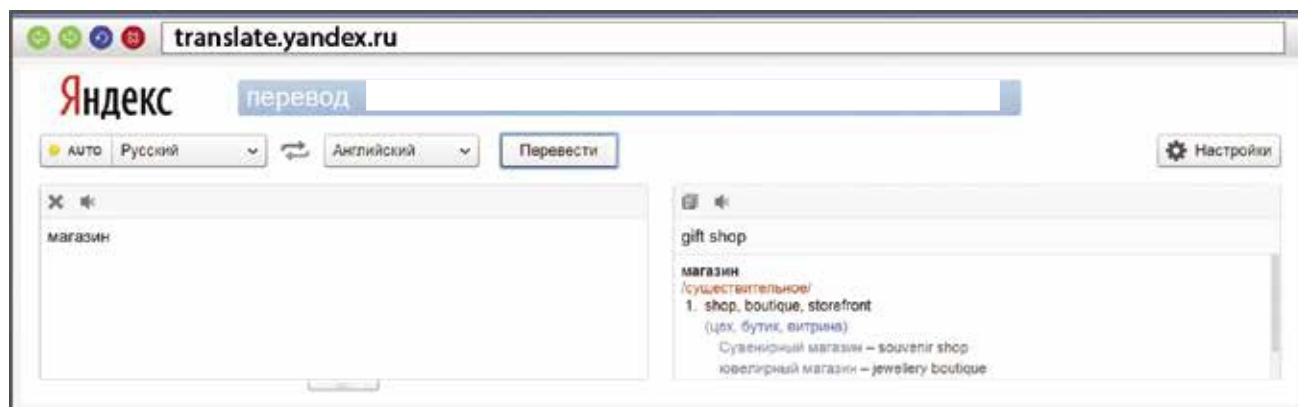
Принцип работы переводчика прост: в одном окне вы пишете текст, в другом получаете перевод. Необходимо выбрать, с какого на какой язык вы хотите сделать перевод (10.8).

10.8



Далее в окне слева необходимо написать слово, которое хотите перевести. Нажимаете кнопку «Перевести». Слева получаете перевод слова и возможных словосочетаний (10.9).

10.9



Чтобы перевести текст:

1. Выбрать, с какого на какой язык перевести текст.
2. В левом окне вставить текст.
3. Нажать кнопку «Перевести».

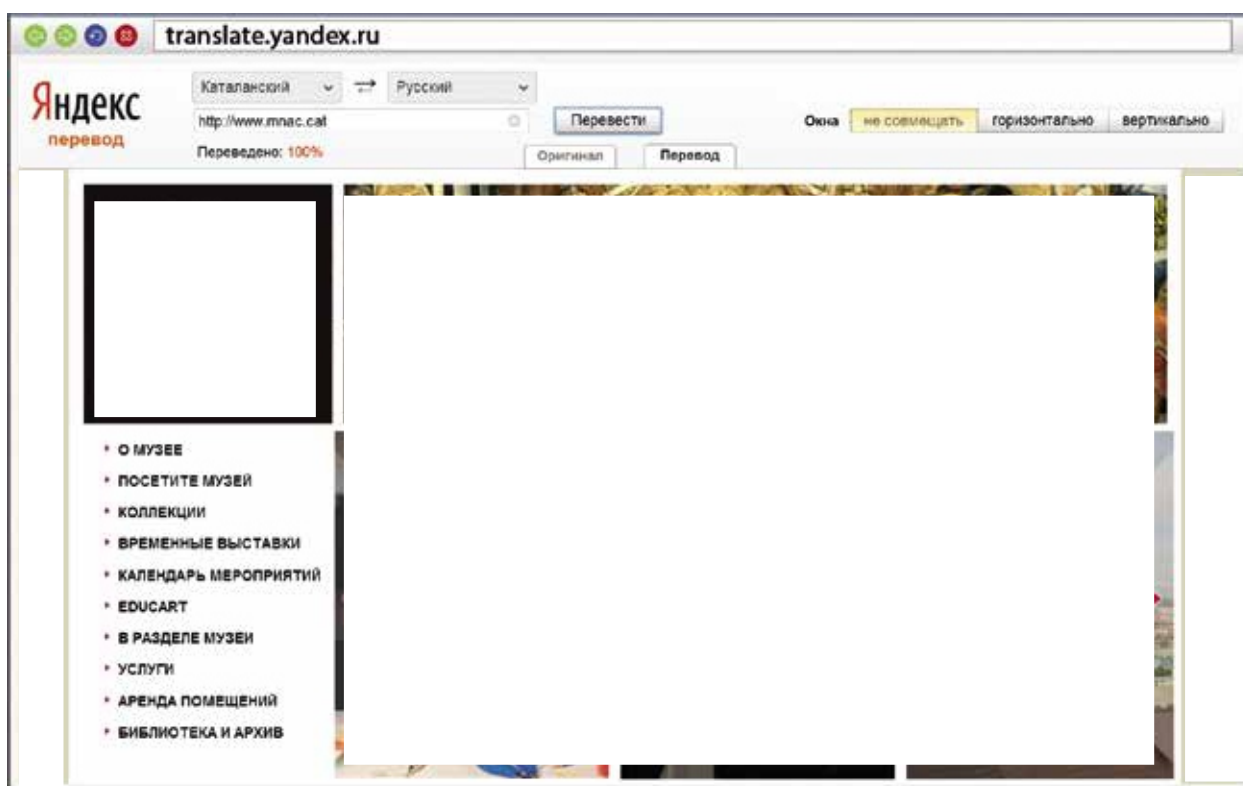
Перевести можно не только одно слово, но и целую фразу или большой текст и даже целый сайт.

Для этого в окно для перевода необходимо ввести адрес сайта. Например, если вы введете адрес [www.mnasc.cat](http://www.mnasc.cat), правильно выберете перевод: с испанского на русский, то сможете посетить Национальный музей Каталонии, не выходя из дома (10.10).

Перевод большого текста или сайта не будет литературным, это прямой перевод по словам. Но этого вполне достаточно, чтобы понять, о чем написано на иностранном сайте.



10.10



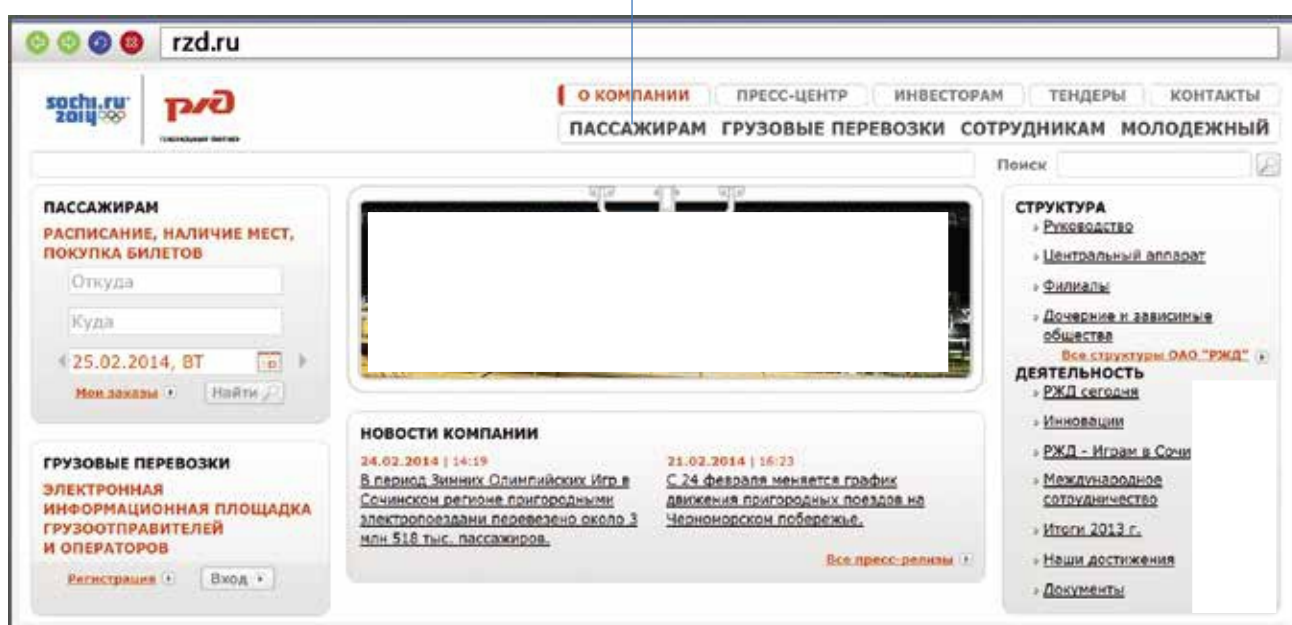
## Услуги Российских железных дорог – rzd.ru

Официальный сайт РЖД – [www.rzd.ru](http://www.rzd.ru) (10.11).

В верхней части сайта в главном меню расположена кнопка «Пассажирам».

10.11

Кнопка «пассажирам»



10.12

Рассмотрим вкладку «Купить билет и посмотреть расписание» 10.12.

Выбираете поезд, например вы едете из Кирова в Иркутск.

В графе станции отправления впишите Киров. Появится несколько вариантов названия станций, выберите нужную: станция прибытия Иркутск. Укажите дату отправления, нажмите на календарь, выберите месяц и дату 10.13.

10.13

Чтобы купить ж/д билет:

1. В ыбрать станции прибытия и отправления.
2. В ыбрать дату.
3. У казать нужный поезд, вагон, места.
4. Оплатить билет с помощью банковской карты.

Далее можете тут же посмотреть билеты обратно. Поставьте галочку в квадрате около надписи «Обратно». Дату выбираете, как и в первом случае, используя календарь. Нажмите кнопку «Показать поезд».

Ваши данные отправляются в системы, и вы получаете результат – страницу с расписанием поездов Киров – Иркутск туда и обратно на заданные даты. Внимательно читайте таблицу 10.14: номер поезда, дата и время отправления с указанием вокзала и часового пояса, время в пути, информация о прибытии, наличие свободных мест на сегодняшний день в каждом классе обслуживания и стоимость.

Обратно доступны два поезда. Для оформления билета необходимо выбрать поезд. Около каждого варианта пути расположен поезд с пустым кружком.

Кликаете на кружок

Будет выбран только необходимый вариант

10.14

ТУДА  
**КИРОВ ПАСС - ИРКУТСК** 25.02.2014, ВТ

Тип вагона: все ничего

☒ Сидячий ☒ Общий ☒ Плацкартный ☒ Купе ☒ Мягкий ☒ Люкс

Показано 1 из 1 вариантов по прямому маршруту

№ Поезда	Отправление	В пути	Прибытие	Места/стоимость	Баллы
<b>№ 044З</b> Москва Яр Хабаровск 1 ФПК	<b>18:40</b>   25.02.2014 Киров Пасс Время московское	69 ч 39 мин	<b>16:19</b>   28.02.2014 Иркутск Время московское	Купе 19 9224 руб. Плацкартный 24 4579 руб.	2761 1371

ОБРАТНО  
**ИРКУТСК - КИРОВ ПАСС** 26.02.2014, СР

Тип вагона: все ничего

☒ Сидячий ☒ Общий ☒ Плацкартный ☒ Купе ☒ Мягкий ☒ Люкс

Показано 3 из 3 вариантов по прямому маршруту

№ Поезда	Отправление	В пути	Прибытие	Места/стоимость	Баллы
<b>№ 001М</b> «Россия» Владивосток Москва Яр ФПК (Фирменный)	<b>01:45</b>   26.02.2014 Иркутск Время московское	53 ч 14 мин	<b>16:59</b>   28.02.2014 Киров Пасс Время московское	Купе 19 12012 руб. Плацкартный 37 6810 руб.	3596 2039
<b>№ 079В</b> Благовещен Москва Яр ФПК	<b>13:34</b>   26.02.2014 Иркутск Время московское	69 ч 22 мин	<b>10:56</b>   01.03.2014 Киров Пасс Время московское	Купе 7 11059 руб. Плацкартный 36 4579 руб.	3311 1371

[Продолжить](#)

Вы сможете, не выходя из дома, уточнить расписание, узнать о стоимости, выбрать поезд, который подойдет для вашего путешествия.

10.15

ТУДА  
**КИРОВ ПАСС - ИРКУТСК** 25.02.2014, ВТ

Показано 1 из 1 вариантов по прямому маршруту  
[Показать все варианты](#)

№ Поезда	Отправление	В пути	Прибытие	Места/стоимость	Баллы
<b>№ 044З</b> Москва Яр Хабаровск 1 ФПК	<b>18:40</b>   25.02.2014 Киров Пасс Время московское	69 ч 39 мин	<b>16:19</b>   28.02.2014 Иркутск Время московское	Купе 19 9224 руб. Плацкартный 24 4579 руб.	2761 1371

ОБРАТНО  
**ИРКУТСК - КИРОВ ПАСС** 26.02.2014, СР

Показано 1 из 3 вариантов по прямому маршруту  
[Показать все варианты](#)

№ Поезда	Отправление	В пути	Прибытие	Места/стоимость	Баллы
<b>№ 079В</b> Благовещен Москва Яр ФПК	<b>13:34</b>   26.02.2014 Иркутск Время московское	69 ч 22 мин	<b>10:56</b>   01.03.2014 Киров Пасс Время московское	Купе 7 11059 руб. Плацкартный 36 4579 руб.	3311 1371

[Продолжить](#)

Ниже доступна кнопка «Продолжить». Сервис позволяет выбрать вагон, ввести информацию о пассажирах, вы сможете оплатить за каз. Для получения электронного билета необходимо будет зарегистрироваться.

10.16

Выбор маршрута → Выбор поезда → **Выбор вагона** → Информация о пассажирах → Проверка заказа → Оплата заказа → Подтверждение заказа

## Расписание пригородного транспорта

Сайт Яндекс-расписание – [www.rasp.yandex.ru](http://www.rasp.yandex.ru) позволяет ознакомиться с расписаниями железнодорожного, авиатранспорта, автобусов, электричек пригородного сообщения. Будьте внимательны, на сайте должен быть выбран регион. Регион указан справа от формы 10.17.

10.17

Вы можете выбрать для поиска «Любой транспорт» или отдельный вид транспорта, например «Электричка». Указываете место отправления, место назначения, выбираете дату и нажимаете кнопку «Найти» 10.18.

10.18

### Расписание электричек из Нижнего Новгорода в Арзамас-2, 26 февраля, в среду

[найти рейсы обратно на 26 февраля](#)

стоимость проезда 192 р. [другие тарифы](#)

[25 февраля](#) **26 февраля** [27 февраля](#) [на все дни](#)

рейсы (показать ушедшие)	московское время		в пути	остановки
	отправление ↑ Н.Новгород-мск.	прибытие Арзамас-2		
<a href="#">Нижний Новгород (Московский вокзал) — Арзамас-2</a>	15:45, 26 февраля	18:45, 26 февраля	3 ч	Нижний Новгород-сортировочный, Петрявка, Окская, далее везде, кроме: 321 км, Пологовка, 238 км, Соловейко, 408 км

## Оплата товаров и услуг через Интернет с использованием банковских карт

Сеть Интернет позволяет оплатить товар или услугу прямо с вашего компьютера. Для этого понадобится банковская карта. Обычно процесс проходит в три этапа:

1. Ввод реквизитов платежа – необходимо выбрать товар или услугу, которую вы хотите оплатить.
2. Ввод данных о банковской карте – ввод имени владельца карты, номера, проверочных кодов.
3. Подтверждение и результат операции – ответ системы об обработке запроса на оплату.

Для примера рассмотрим оплату услуг компании «Ростелеком» 10.19.

После выбора региона, абонентского номера или лицевого счета вы можете ввести сумму, которую хотите перечислить. Обязательно ознакомьтесь и внимательно прочитайте правила и условия совершения платежа. При нажатии кнопки «Далее» переходите к следующему этапу.

## Оплата услуг

10.19

Банковские карты WebMoney

1 Ввод реквизитов платежа → 2 Ввод данных платящего средства → 3 Результат операции

Вы можете без комиссии оплатить услуги «Ростелеком» с помощью банковских карт VISA/VISA Electron или MasterCard/Maestro. Возможны ограничения по проведению платежа в зависимости от банка.

Регион  
Нижегородская область

☐ Абонентский номер  
10 знаков без разделительных символов.

☒ Лицевой счет  
80177887  
Без префиксов и разделительных символов.

Сумма платежа, руб.  
270.00  
Сумма платежа должна составлять не менее 1 руб. и не более 10000 руб.

☐ Я ознакомлен с [Правилами оплаты услуг связи посредством web-сайта.](#)

ДАЛЕЕ →

Внимательно вводите данные своей карты **10.20**. На этом этапе вы можете отказаться от дальнейшего оформления платежа. После нажатия кнопки «Оплатить» деньги будут списаны с вашей карты.

## Оплата услуг

10.20

✓ Ввод реквизитов платежа → 2 Ввод данных платящего средства → 3 Результат операции

## Оплата Банковскими картами

Для осуществления платежа on-line посредством банковской карты Вам необходимо заполнить приводимую ниже форму.



Описание счета

Оплата услуг связи по номерам/лицевым счетам: 1. 80177887

Сумма платежа

270.00 RUB

Номер карты

Имя владельца карты

Дата окончания действия карты

1 - январь • 2014 •

В поле Дата окончания действия карты укажите месяц и год окончания срока действия Вашей карты. Данная информация указана на карте.

Секретный код CVV2/CVC2

В поле CVC2/CVV2 необходимо ввести CVC2/CVV2 код, который указан на обратной стороне карты, в поле для подписи владельца, сразу после номера карты.



Оплатить



**ВКонтакте** – российская социальная сеть. В основном сеть объединяет молодых людей и подростков. Огромная база архивов музыки, видео. Сайт имеет функцию рейтинга, которая дает возможность выделиться среди друзей.



**Одноклассники** – российская социальная сеть, построена на основе данных о местах обучения людей. С помощью этой информации легко найти тех, с кем учились в школе, институте или служили в армии. Основные пользователи – люди среднего и старшего возраста. Есть возможности делиться фотографиями, видео, музыкой и, конечно, общаться.



### **Меры предосторожности при общении в Интернете**

В социальных сетях не рекомендуется публиковать сомнительные фотографии, которые потом можно было бы использовать против вас, распространять также свои личные данные. Не публикуйте контактные телефоны, точный адрес места жительства, а также информацию о предстоящих событиях, например о том, что вы собираетесь уехать на отдых на несколько дней.

Внимательно относитесь к виртуальным собеседникам, которых вы не знаете лично. Представленная ими фотография может оказаться чужой, человек может представиться чужим именем, изменить личную информацию о себе, чтобы втереться в доверие или использовать в корыстных целях информацию о вас.

Если вы считаете, что общающийся с вами человек вызывает подозрения и ведет себя необычно, лучше прекратите общение с ним, не вступая в дискуссии. Виртуальное общение предполагает то, что вы можете самостоятельно, на свое усмотрение быстро и легко заводить новые контакты и также от них отказываться.

На большинстве сервисов, где предполагается общение или обсуждение, существуют правила поведения, не публикуются откровенные изображения и видео, не приветствуются оскорбления и эмоциональные проявления.

Безопасность в социальных сетях:

- Не публикуйте личные данные.
- Осторожно относитесь к новым знакомствам.
- Не участвуйте в оскорбительных дискуссиях.

### **Контрольные вопросы**

1. Где в Сети найти единомышленников?
2. Какие сервисы можно использовать для общения в сети Интернет?
3. На что обратить внимание при общении в социальных сетях?



# Глоссарий

**USB-провод (Ю ЭС Би), USB-вход (разъем)** тип подключения к компьютеру внешних устройств. Например, в такой разъем подключают к компьютеру флэшку, мышь, мобильный телефон, фотоаппарат и т. д.

**Windows (Виндоус), Linux (Линукс)** –операционная система, основная программа, которая устанавливается на компьютере. Без нее компьютер не сможет работать.

**WWW (World Wide Web)**– система, предоставляющая доступ к связанным между собой документам, расположенным на различных компьютерах, подключенных к Интернету. Раньше это сочетание букв необходимо было набирать в адресе сайта. Теперь это необязательно.

**Адрес сайта (интернет-ресурса)** -адрес, по которому располагается та или иная страница в сети Интернет. Он отображается в строке браузера. Адрес состоит из трех основных частей.

**Адрес электронной почты** -адрес, на который отправитель высылает письма. Его вписывают в графу «Кому». Чтобы получить адрес электронной почты, необходимо зарегистрироваться в электронной почте. Адрес всегда содержит знак «собака» – @.

**Адресная строка браузера** -строка, куда вводится адрес сайта, интернет-ресурса. Она располагается, как правило, в верхней части интернет-браузера.

**Антивирусная программа (антивирус)** – специализированная компьютерная программа для обнаружения компьютерных вирусов, а также нежелательных (считающихся вредоносными) программ. Антивирусная программа также восстанавливает зараженные файлы (информацию) и предупреждает об угрозе заражения компьютера. Антивирус необходимо обязательно устанавливать на компьютер (желательно до первого выхода в сеть Интернет).

**Беспроводная сеть Wi-Fi** – подключение компьютера к Интернету без проводов.

**Браузер (интернет-браузер)** – программа для работы в сети Интернет. Если ее нет, на компьютере выход в Интернет невозможен.

**Веб-адрес (Web-адрес)** – то же, что и адрес сайта (интернет-ресурса). Английское слово Web переводится как «паутина» (Интернет).

**Веб-камера (Web-камера)** – устройство для передачи видеосигнала в Интернет.

**Веб-страница (Web-страница)** – информационная страница, размещенная в сети Интернет.

**Выделенная линия подключения Интернета** – это подключение по специально проложенному физическому каналу связи. Это может быть проводная связь, оптоволокно, радиоканал.

**Гиперссылки (ссылки)** – часть текста, слова, словосочетание, изображение, которое ссылается на другую страницу. Чтобы перейти по гиперссылке, необходимо кликнуть по ней.

**Домен** – это адрес сайта. Домен первого уровня – это последняя часть адреса сайта: .ru, .рф. Домен второго уровня – это весь адрес сайта: rostelecom.ru.

**Клик (кликнуть)** – нажатие какой-либо кнопки мыши. Кликнуть два раза левой кнопкой мыши – нажать два раза на левую кнопку мыши.

**Компьютерная программа** – последовательность инструкций, предназначенных для исполнения компьютером той или иной задачи. Программы позволяют на компьютере смотреть видео, редактировать тексты, устанавливать видеосвязь, искать информацию в Интернете.

**Курсор** – экранная пометка, указатель, показывающий место на экране, которое необходимо выделить. Управление курсором происходит с помощью мыши.

**Логин** – имя пользователя, которое он использует для регистрации на том или ином сайте. Это может быть как настоящее имя, так и придуманное. Набирается, как правило, на латинице. Для входа на свою страничку система предлагает набрать логин и пароль. И то и другое следует запомнить.

**Модем** – устройство для передачи данных (например, по телефонной линии). С помощью модема компьютер подключается к сети Интернет.

**Монитор** – экран, отображающий работу компьютера, в том числе ввод и передачу данных.

**Мышь** – манипулятор, с помощью которого пользователь задает команды программам, установленным на компьютере.

**Ноутбук** – переносной персональный компьютер, в корпусе которого объединены типичные компоненты стационарного компьютера, включая системный блок, дисплей, клавиатуру, а также аккумуляторную батарею. Ноутбуки отличаются небольшими размерами и весом.

**Операционная система** – основная программа на компьютере (Windows, Linux, Android), позволяющая на нем работать, в том числе устанавливать дополнительные программы. Например, для выхода в Интернет.

**Папка** – форма хранения информации на компьютере. В папках хранятся файлы. Папки можно сортировать по темам или датам.

**Перезагрузка компьютера** – автоматический процесс выключения и включения компьютера. Команду на перезагрузку может дать сам пользователь. Применяется при установке дополнительных программ либо при некорректной работе основной операционной программы компьютера.

**Полосы прокрутки** – горизонтальная и вертикальные полосы справа и внизу окна документа, появляющиеся в случае не уместяющегося в пределах окна содержимого. На концах каждой полосы прокрутки расположены по две кнопки прокрутки со стрелками, нажимая на них или перетаскивая планку, можно просматривать содержимое документа.

**Портал государственных услуг (gosuslugi.ru)** – большой сайт, на котором можно найти всю информацию о государственных услугах и оформить электронные государственные услуги.

**Принтер** – устройство для вывода текста и изображений с вашего компьютера на печать.

**Провайдер (интернет-провайдер)** – компания, фирма, предоставляющая услуги для доступа к сети Интернет.

**Поисковая система (сайт)** – специализированный сайт для поиска информации в сети Интернет. Запрос вводится в поисковую строку в середине экрана. Адреса поисковых сайтов: sputnik.ru, google.ru, yandex.ru.

**Портал** – крупный сайт с большим количеством информации, объединяющий в себе несколько тем, учитывающий интересы широкой аудитории, что обеспечивает большое количество посетителей.

**Рабочий стол** – основное изображение на экране компьютера, на котором размещены значки, позволяющие управлять программами и обрабатывать информацию на компьютере.

**Сайт (Web-сайт)** – набор страниц в Интернете, к которым есть доступ. Они располагаются под одним доменным именем, несут определенную смысловую нагрузку, у них есть тематика. Иногда на одном сайте можно найти информацию по любым поводам. Это уже портал.

**Системный блок (процессор)** –центральное устройство компьютера, обеспечивающее хранение и обработку информации на компьютере.

**Собака (собачка)** –символ электронной почты @. Обязательно есть в адресе электронной почты.

**Строка поиска** – строка на специализированном поисковом сайте, где набирается запрос для поиска той или иной информации в сети Интернет.

**Электронная почта** –служба в сети Интернет, позволяющая обмениваться сообщениями между пользователями. Для этого необходимо, чтобы у отправителя и адресата был зарегистрирован электронный почтовый ящик. Создать почтовый ящик можно на специальных сайтах, предоставляющих такую услугу: yandex.ru, mail.ru, rambler.ru, google.ru.

**Электронное обращение** –возможность обратиться с просьбой или вопросом через сайт или портал в Интернете. Такую услугу предоставляют многие организации, имеющие свои официальные интернет-ресурсы. В частности, на сайтах федеральных органов власти предусмотрена форма электронного обращения граждан в органы государственной власти.

**Файл** – основная форма хранения информации на компьютере. Он содержит данные, например текст, изображения или музыку.

**Флэш-накопитель (флэшка, флэш-карта, карта памяти)** – устройство, позволяющее хранить информацию (тексты, музыку, фотографии, видео) и переносить данные с компьютера на компьютер.